

# PESCHETEAU BADIN

COMMISSAIRES-PRISEURS



26 MARS 2021







**Vente aux enchères publiques**  
Hôtel Drouot - 9, rue Drouot - 75009 Paris  
Parking sous l'Hôtel des Ventes



**HÔTEL DROUOT LE VENDREDI 26 MARS 2021**  
**SALLES 14 ET 15**

Provenant d'une propriété d'Occitanie et d'un manoir du Val de Loire

**LIVRES**  
**ARTS DECORATIFS DU XXE SIÈCLE**  
**DESSINS ET TABLEAUX**  
**SCULPTURES**  
**OBJETS D'ART ET DE BEL AMEUBLEMENT**  
**TAPISSERIES ET TAPIS**

**Expositions publiques**  
Jeudi 25 mars de 11h à 18h  
Vendredi 26 mars de 11h à 12h

**ENCHÉRISSEZ SUR**  
**DROUOT**  
DIGITAL  
**Live**

**Ordres d'achat et rapports de condition :**  
01 47 70 50 90  
bids@pescheteau-badin.com

Catalogue et photographies, ordres d'achat en ligne sur  
[www.pescheteau-badin.com](http://www.pescheteau-badin.com) et [www.drouot.com](http://www.drouot.com)

*Veillez consulter attentivement les conditions de vente à la fin du catalogue*



# COMMISSAIRES-PRISEURS

Me Géraldine JOST-BADIN

Me Brice PESCHETEAU-BADIN

## EXPERTS

### **Emmanuel LHERMITTE**

60, rue Violet - 75015 Paris

06 77 79 48 43

A décrit les lots 1 à 4 - 107 & 108

### **Cabinet d'expertises MARCILHAC**

5 rue de Nesle - 75006 Paris

01 42 49 74 46

A décrit les lots 26 à 96 - 98 - 101 à 103

### **Sculptures et Collections**

**Elodie JEANNEST de GYVES et Alexandre LACROIX**

69 Rue Sainte Anne - 75002 Paris

01 83 97 02 06

A décrit les lots 104 - 105 & 106

### **Cabinet de BAYSER**

69 Rue Sainte Anne - 75002 Paris

01 47 03 49 87

A décrit les lots 109 - 110 & 111

### **Cabinet Turquin – Stéphane PINTA**

69 Rue Sainte Anne - 75002 Paris

01 47 03 48 78

A décrit les lots 112 à 122 - 123 à 126 - 130 & 131

### **Pierre François DAYOT**

23 rue du Faubourg Saint-Honoré, 75008 Paris

Tél : +33 (1) 42 97 59 07

A décrit les lots 132 à 135 - 137 à 152 - 154 à 156,

158 à 164 - 166 à 174 - 176 177 - 179 à 191 - 194

196 à 209 - 211 à 223 - 225 à 229 - 233 à 235

### **Pierre CHEVALIER**

A décrit les lots 136 & 236

### **Responsable de la vente :**

Florence BERDOU

01 47 70 50 90

© photos Bruno SIMON  
+33 1 48 00 00 50  
studio@photobruno.com  
conception - impression  
Cp'com



Détail lot 150





### 1 Georges-Marie HAARDT et Louis AUDOUIN-DUBREUIL).

La Croisière noire. Expédition Citroën Centre-Afrique. Paris, Plon, 1927. Fort in-4, maroquin chamois, fer central et écoinçons rouge et noir de style africain, dos à 4 nerfs orné, bordure intérieure avec dentelle dorée, tête dorée, première de couverture, étui (*Reliure de l'éditeur*). (3f.)-VII-261-(2f.)-81 pl.-4 cartes.

Un frontispice représentant les membres de l'expédition, 76 reproductions photographiques hors texte tirées en rotogravure, 4 portraits d'après les dessins de **Alexandre Jacovleff**, 3 cartes dépliantes en couleurs, une carte des chasses à double page dessinées par Uriet et nombreuses compositions décoratives en bistre et en noir d'inspiration africaine dans le texte par **Georges Tscherkessoff**.

Un des 2500 exemplaires sur alfa, celui-ci non justifié.

Dos un peu foncé avec taches, minimes piqûres ou pâles rousseurs à quelques feuillets et sur les tranches. 400/600 €

### 2 Georges-Marie HAARDT et Louis AUDOUIN-DUBREUIL).

La Croisière jaune. Expédition Citroën Centre-Asie. Troisième mission par Georges Le Fèvre. Paris, Plon, 1933. In-4, maroquin citron, carré noir avec caractères chinois rouges sur le premier plat, dos à 5 nerfs, frise intérieure dorée en encadrement, tête dorée, première de couverture, étui (*Reliure de l'éditeur*). (4f.)-XLI-344-(1f.)-64 pl.-1 carte dépl.

2 portraits hors texte de Haardt d'après **Jacovleff** et photographique pour André Citroën, une double page hors texte avec les itinéraires de l'expédition et le matériel utilisé, 60 planches hors texte contenant recto-verso quelques 320 reproductions photographiques de l'expédition, 3 cartes à pleine page et une grande planche dépliant contenant 2 cartes.

Magnifique ouvrage rédigé par **Georges Le Fèvre** qui fut l'historiographe de la mission. Il retrace ici les aventures qu'il a courageusement vécues jour après jour et kilomètre après kilomètre, avec ses camarades.

Tirage à 2350 exemplaires, celui-ci un des 350 sur Madagascar, ici nominatif imprimé pour Monsieur Albert Larrant Ministre de la Marine. Envoi autographe signé sur le faux-titre, *En témoignage d'admiration à / Monsieur le Président Albert Larrant / dont le nom est attaché à jamais à l'œuvre / coloniale française / André Citroën*.

Bel exemplaire malgré de minimes usures au dos, étui abîmé. 600/800 €

### 3 RICHEPIN (Jean)

La Mer. Paris, Maurice Dreyfous, 1886. In-4, maroquin entièrement mosaïqué d'un décor passant sur le dos lisse représentant un paysage côtier avec mer bleu nuit, bleu et grise, côte en divers tons de marron, grand rouget sortant de l'eau sur le premier plat, bateau et queue du rouget sur le second, encadrement intérieur mosaïqué, doublure et gardes de reps marron, doubles gardes, couverture et dos, étui (*Reliure de la première moitié du XXe siècle*).

Vicaire, VI-1124 III (3f.)-375 (chiffrees 373).

ÉDITION ORIGINALE ornée d'un portrait de Richepin.

Tirage à 500 exemplaires, celui-ci un des 450 sur vélin (n°64).

Quelques traces de poudre blanche dans les filets des mosaïques nécessitant un nettoyage, rousseurs à plusieurs feuillets.

400/600 €

### 4 VERVE

N°1, 3, 4, 5-6. Paris, Tériade, 1937... 4 volumes in-4, brochés.

4 numéros de cette célèbre série comportant quelques lithographies originales, de nombreuses illustrations photographiques ou reproductions d'œuvres d'artistes de l'époque. Couvertures de **Bonnard**, **Maillol**, **Matisse** et **Rouault**.

Importantes mouillures aux n° 1, 3 (avec déchirures) et 5-6.

100/200 €

### 5 Jean VEBER

Projet de reliure titrée Thaïs. Couverture dédicace d'Anatole France.

Lithographie signée au centre à gauche.

53,5 x 33 cm (à vue)

(Pliures et rousseurs)

100/200 €



5



6



7



8



9

**6 Henri DE TOULOUSE LAUTREC (1864-1901)**

*Le Cirque, La Clownesse*

Lithographie numérotée 112/500, signée et titrée dans la marge au crayon

21 x 30 cm

80/100 €

**7 Henri DE TOULOUSE LAUTREC (1864-1901)**

*Le Cirque, travail sur le panneau*

Lithographie monogrammée dans la planche, numérotée 152/500, signée et titrée dans la marge au crayon

21 x 30 cm

80/100 €

**8 Henri DE TOULOUSE LAUTREC (1864-1901)**

*Le Cirque-Cheval et Singe dressés*

Lithographie monogrammée dans la planche en bas à droite, numérotée 119/500, signée et titrée dans la marge au crayon

21 x 30 cm

80/100 €



9

**9 Raoul-Jacques BRANDON (1878-1941)**

*Façade d'église*

Deux dessins à l'encre sur carton non signés

118 x 82 cm

On y joint la photographie de la façade de l'église 300/500 €





10

**10 Raoul-Jacques BRANDON (1878-1941)**

*Casino et hôtel sans souci à Karlsbad (Tchécoslovaquie)*

Crayon, encre et aquarelle sur papier situé, daté le 25 juillet 1914  
et signé en bas à droite

49 x 104 cm

1 500/2 000 €



11

**11 Raoul-Jacques BRANDON (1878-1941)**

*Relais de chasse*

Encre, aquarelle et rehauts de gouache signée en bas à droite et  
datée 1925

60 x 86 cm

1 000/1 200 €



12

**12 Léon Auguste LHERMITTE (1844-1925)**

*Rue Galande*

Dessin à la mine de plomb et rehauts de  
gouache situé et signé en bas à gauche  
23 x 29,5 cm (à vue) 1 000/1 500 €



13

**13 Léon Auguste LHERMITTE (1844-1925)**

*Portrait présumé de la fille de l'artiste*

Dessin à la mine de plomb,  
signé et daté 1865

21 x 16,5 cm (à vue)

1 500/2 000 €



15

**15 Marko STUPAR (né en 1936)**

*Jardins du Luxembourg*

Gouache et aquarelle signée en bas à droite  
25.5 x 44,5 cm (à vue) 600/800 €

**14 Léon Auguste LHERMITTE (1844-1925)**

*Paysage aux meules.*

Eau forte

18 x 30 cm

50/100 €



16

**16 François GALL (1912-1987)**

*Au café*

Huile sur toile, signée en bas à gauche.

27 x 22 cm

1 200/1 800 €



17

**17 François GALL (1912-1987)**

*Jeune fille à sa coiffeuse*

Huile sur toile, signée en bas à droite

26,5 x 20 cm

800/1 200 €



18

**18 Marcel BLOCH (1882-1966)**

*Elégante au teckel*

Pastel signé en bas à gauche

40 x 29 cm (à vue)

200/300 €



19

**19 Jean COCTEAU (1889-1963)**

*Autoportrait bleu foncé, vers 1960*

Dessin au marqueur bleu

27 x 21 cm

Cachet de l'atelier en bas à gauche

1 000/1 500 €

Un certificat de Mme Annie Guédras, du 26 juin 2012, sera remis à l'acquéreur.

Reproduit dans le catalogue de l'exposition au Louvre des Antiquaires en 2007 (p.19-n°15)

Reproduit dans le catalogue de l'exposition Jean Cocteau - Lucien CLERGUE en 2012 (p.7-n°3)





20

**20 FRANK-WILL (1900-1951)**

*Vue du Mont Saint Michel*

Aquarelle, signée et titrée en bas à droite  
47,5 x 61 cm (à vue)

800/1 200 €



21

**21 Ecole française, vers 1900**

*Paysage méditerranéen*

Huile sur toile  
97 x 130 cm

300/500 €



22

**22 Augustin HANICOTTE (1870-1957)**

*Port Vendres, vers 1935*

Projet d'affiche, gouache et aquarelle sur papier kraft signée en bas à droite, porte une étiquette d'authenticité au dos.  
59,5 x 39,5 cm (à vue)

Trous et taches

100/120 €



23

**23 Augustin HANICOTTE (1870-1957)**

*La grande soeur, 1919*

Gouache et aquarelle sur papier signée en bas à droite, porte une étiquette d'authenticité au dos.

40,8 x 32,5 cm (à vue) (Pliures et taches).

80/100 €

**24 Henriette CALAIS (1863-1951)**

*Ames solitaires ; Vers la lumière.*

Deux aquarelles et crayon graphite sur papier, sous verre.  
L'une signée en bas à gauche, l'une en bas à droite.

Vers 1880 - 1900.

47 x 91 cm et 47 x 91 cm

Vitre accidentée pour l'une.

400/600 €

**25 Achille LAUGÉ (1861-1944)**

*Paysages*

Ensemble comprenant cinq dessins préparatoires, six dessins.  
Cachet d'atelier.

On y joint quatre reproductions.

800/1 000 €



### 26 ETABLISSEMENTS GALLE

Vase tubulaire à long col cylindrique sur base renflée légèrement aplatie. Épreuve en verre multicouche violet sur fond vert et orangé. Décor de glycines gravé en camée à l'acide.

Signé à l'étoile.

H. 59 cm

600/800 €

### 27 Émile GALLE (1864-1904)

Vase à corps ovoïde épaulé légèrement conique et col annulaire évasé. Épreuve en verre doublé orangé sur fond blanc à feuilles métalliques dorées intercalaires et cabochons en application de verre brun. Décor de dahlias gravé en camée à l'acide.

Signé à la pointe sous la base et marqué « déposé ».

H. 16 cm

4 000/6 000 €

### 28 Émile GALLE (1864-1904)

Vase tubulaire à long col sur base renflée. Épreuve en verre multicouche brun et bleu sur fond mélangé jaune blanchâtre. Décor d'iris des marais gravé en camée à l'acide.

Signé.

H. 33,5 cm

800/1 200 €

### 29 ETABLISSEMENTS GALLE (1904-1936)

Vase soliflore à corps ovoïde et long col conique. Épreuve en verre multicouche vert brun et rose sur fond blanc. Décor d'un paysage arboré gravé en camée à l'acide.

Signé.

Haut. 17 cm

300/400 €

### 30 GALLÉ

Vase conique épaulé et col annulaire. Épreuve en verre multicouche vert brun et rose sur fond blanc. Décor d'un paysage lacustre arboré gravé en camée à l'acide.

Signé.

H. 9,5 cm

300/500 €

### 31 Amalric WALTER & Henri BERGE

Presse-papier « Grenouille ». Épreuve en pâte de verre verte, jaune, brune et bleue. Signé des deux noms et situé Nancy.

H. 9,5 cm

800/1 200 €

Bibliographie :

François Le Tacon & Jean Hurstel, Amalric Walter, Maître de la pâte de verre, éditions Serpenoise, Metz, 2013, modèle similaire reproduit p. 66.

### 32 DAUM

Vase ovoïde épaulé et col ouvert sur talon annulaire. Épreuve en verre blanc orangé et jaune à décor gravé en réserve à l'acide et entièrement rehaussé d'émail rouge et de dorure.

Signé à l'or sous la base.

H. 9 cm

100/200 €





27



28



29



30



31



32



33

### 33 ETABLISSEMENTS GALLE (1904-1936)

Lampe de table à pied balustre épaulé et abat-jour hémisphérique. Épreuves en verre doublé brun orangé sur fond blanchâtre jaune. Décor de paysage forestier pour le piètement et d'hirondelles sur l'abat-jour. Système à trois griffes en laiton.

Signés (à l'étoile pour le piètement).

H. 50 cm (totale)

2 000/3 000 €

Bibliographie :

Alastair Duncan & Georges de Bartha, Glass by Gallé, Harry N. Abrams, New York, 1984, modèle similaire référencé et reproduit p. 170, n°247.

### 34 ETABLISSEMENTS GALLE (1904-1936)

Vase tubulaire à long col conique évasé sur base bulbeuse. Épreuve en verre doublé orangé sur fond rose blanchâtre. Décor de capucines gravé en camée à l'acide (un fêlé au col).

Signé à l'étoile.

H. 47 cm

300/400 €

### 35 DAUM - NANCY

Suspension à vasque hémisphérique conique, chaîne et cache-bélière en fer forgé à corps feuillagé. Epreuve en verre doublé brun rougeâtre sur fond marmoréen orangé. Décor de fleurs de bignone gravé en camée à l'acide (usures, rayures).

Signée.

D. 39 cm

800/1 000 €

### 36 DAUM - NANCY

Cache-ampoule tulipe. Epreuve en verre doublé brun sur fond jaune marmoréen jaune orangé à décor de fleurs de bigorne gravé en camée à l'acide (usures, rayures). On y joint un support en fer forgé à corps libre. Signé sur la verrerie.

H. 13,8 cm - D. 7,8 cm

200/300 €

### 37 DAUM

Vase miniature à corps ovoïde aplati sur talon annulaire (col meulé). Épreuve en verre marmoréen jaune orangé à décor de paysage forestier enneigé émaillé au naturel.

Signé et situé.

H. 4 cm

80/100 €

### 38 DAUM

Berluze miniature. Épreuve en verre marmoréen jaune verdâtre à décor de paysage forestier lacustre émaillé au naturel.

Signé et situé.

H. 7 cm.

180/200 €

### 39 DAUM

Vase miniature à corps ovoïde sur talon annulaire (col rodé). Épreuve en verre marmoréen jaune orangé à décor de paysage forestier enneigé émaillé au naturel.

Signé et situé.

H. 3,7 cm

80/100 €

### 40 DAUM-NANCY

Suspension à trois lumières à vasque hémisphérique conique, chaîne et cache-bélière en fer forgé à corps feuillagé. Epreuve en verre doublé brun rougeâtre sur fond marmoréen jaune orangé. Décor de branches et de baies de sureau gravé en camée à l'acide (usures, traces, oxydations).

Signée.

D. 39 cm

700/900 €

### 41 Emile GALLE (1846-1904)

Vase de forme rectangulaire en faïence à décor émaillé polychrome d'un oiseau en vol parmi les chrysanthèmes. Signé sous la base.

H. 30 cm (Accidenté)

80/120 €

### 42 DAUM - NANCY (attribué à)

Suite de onze rince-doigts à corps ouvert légèrement conique et col carré galbé. Epreuves en cristal blanc rainuré à décor de violettes émaillées polychrome rehaussé de dorure en bordure du col.

H. 6 cm - D. 9 cm

200/300 €



34





35



40



37

38

39



42



43

**43 Pierre D'AVESN (Pierre GIRE dit, 1901-1991)**

Vase « Oiseaux de Paradis » en épais verre rouge foncé moulé pressé satiné mat et brillant et patiné rose (infime éclat à la base)  
Signé dans la masse sous la base.  
H. 31 cm

1 500/2 000 €

**Bibliographie :**

Philippe Olland, Dictionnaire des maîtres verriers, marques et signatures de l'Art nouveau à l'Art déco, éditions Faton, Dijon, 2016, modèle référencé et reproduit p. 36

**44 Georges DE FEURE (1868-1943)**

Pichet à corps ovoïde et anse latérale détachée à bec verseur modelé.  
Épreuve en verre marmoréen bleu orangé.  
Signé.  
H. 18 cm

60/80 €

**Bibliographie :**

Philippe Olland, Dictionnaire des maîtres verriers, marques et signatures de l'Art nouveau à l'Art déco, éditions Faton, Dijon, 2016, modèle référencé et reproduit p. 125.

**45 Georges DE FEURE (1868-1943)**

Vase « Nymphes » à corps ovoïde sur petit talon annulaire. Épreuve en épais verre violine moulé pressé (infimes éclats et griffures).  
Signé.  
H. 14 cm

120/150 €

**Bibliographie :**

Philippe Olland, Dictionnaire des maîtres verriers, marques et signatures de l'Art nouveau à l'Art déco, éditions Faton, Dijon, 2016, modèle référencé et reproduit p. 126.

**46 Georges DE FEURE (1868-1943)**

Vase « Nymphes » à corps ovoïde sur petit talon annulaire. Épreuve en épais verre blanc moulé pressé (infimes éclats et griffures)  
Signé.  
H. 14 cm

80/150 €

**Bibliographie :**

Philippe Olland, Dictionnaire des maîtres verriers, marques et signatures de l'Art nouveau à l'Art déco, éditions Faton, Dijon, 2016, modèle référencé et reproduit p. 126.



44

45

46

**47 René LALIQUE (1860-1945)**

Encrier « Mûres ». Épreuve en verre blanc légèrement opalescent moulé pressé satiné mat et brillant.  
Signé et numéroté 431.  
H. 4 cm - diam. 16 cm

300/400 €

**Bibliographie :**

Félix Marilhac, René Lalique - catalogue raisonné de l'œuvre de verre, Les éditions de l'amateur, Paris, 2004, section « Encrier », modèle référencé sous le n°431 et reproduit p. 316.

**48 René LALIQUE (1860-1945)**

Couvercle de bonbonnière « Rambouillet » dite aussi « Hérons » (1924).  
Épreuve en verre blanc moulé pressé à patine rosée.  
Signé, marqué France et numéroté 60.  
H. 3,5 cm – D. 8,5 cm

80/100 €

Historique : modèle non repris après 1947.

**Bibliographie :**

Félix Marilhac, René Lalique - catalogue raisonné de l'œuvre de verre, Les éditions de l'amateur, Paris, 2004, section « Boîtes », modèle référencé sous le n°60 et reproduit p. 233.

**49 René LALIQUE (1860-1945)**

Deux assiettes Jaffa N° 5 en verre moulé pressé  
Signées "R. LALIQUE"  
Diam. : 18,5 cm (Rayures d'usage)

300/400 €

Bibliographie : Félix Marilhac, René Lalique - catalogue raisonné de l'œuvre de verre, Les éditions de l'amateur, Paris, 2004, section « Assiettes », modèle référencé sous le n°3055 et reproduit p. 707



47



48



49







**50 MANUFACTURE ZSOLNAY - PECS**  
Vase au perroquet, c. 1900, à corps ovoïde et long col tubulaire galbé à décor en haut relief. Email à larges coulées ocre sur fond verdâtre et perroquet à émail rouge, violet, jaune et rose irisé.  
Signé du cachet circulaire en application et numéroté 6533, 33.  
H. 51 cm

800/1 000 €



**51 MANUFACTURE ZSOLNAY - PECS**  
Vase au faisan en céramique irisée polychrome au naturel. Décor en haut relief d'un faisan branché sur un vase à corps végétal.  
Signé du cachet en application.  
H. 28 cm

6 000/8 000 €

50

51





#### 52 MANUFACTURE ZSOLNAY - PECS

Flacon en céramique, c. 1900, à corps quadrangulaire aplati à épaisses lianes latérales formant piètement et bouchon sphérique à corps de petits pistils. Décor en léger relief de fleurs sur de hautes tiges en façade, de chevrons sur les côtés et de maïs en partie haute. Email éosine rouge sur fond violet martelé et vert irisé or.

Signé et numéroté 5745.

H. 26 cm

6 000/8 000 €

Historique :

un modèle similaire figure dans les collections de Kate et Chris Barber.

Bibliographie :

Federico Santi & John Gacher, *Zsolnay Ceramics Collecting a Culture*, Schiffer Publishing, 1998, modèle référencé et reproduit p. 78 sous le n°5745.

#### 53 MANUFACTURE ZSOLNAY - PECS

Vase ovoïde et long col tubulaire à col ouvert polylobé. Email irisé vert et violacé. Décor en haut relief d'une jeune femme assise (infime éclat au col).

Signé du cachet.

H. 23 cm

600/800 €

#### 54 MANUFACTURE ZSOLNAY - PECS

Vase ovoïde en céramique, c. 1904, à corps épaulé et petit col ouvert. Email éosine à épaisses coulées vertes et émail irisé vert et or à décor de larges bulles à motifs de carpes ou de fleurs et de vagues en partie haute (infimes éclats et restaurations en partie basse).

Signé et numéroté 76822.

H. 27 cm

5 000/7 000 €



56



58



57



59



60



61

**55 Vilmos ZSOLNAY (1828-1900)**

"Prêcheur".

Épreuve en céramique à émail vert et bleu irisé.

Signée du cachet de la manufacture et titrée sur la terrasse (illisible).

H. 38 cm Restauration.

300/500 €

**56 Paul MILET (1870-1950) SÈVRES**

Coupe en céramique à corps conique sur talon annulaire entièrement recouvert d'émail bleu à effet marbré sur piédouche en métal chromé (infimes égrenures).

Marque de l'artiste sous la base.

D.30 cm

300/400 €

**57 Paul MILET (1870-1950) - SÈVRES**

Paire de coupes en céramique à corps octogonal à pans coupés entièrement recouvert d'émail bleu et turquoise. Base en bois vernissé à corps octogonal légèrement galbé, cerclée de laiton doré en partie supérieure (infimes égrenures).

Marque de l'artiste sous la base.

H. 9 cm - Long. 35 cm - Prof. 24,6 cm.

300/400 €

**58 STALIN & SÈVRES (Manufacture nationale)**

Assiette en céramique à corps circulaire creux ceinturé d'un jonc de laiton rainuré et ornementé d'un médaillon de jeune femme de profil et de glands.

Signé sur le bronze et au dos de l'assiette.

H. 3 cm - D. 23 cm

200/300 €

**59 Louis-Auguste DAGE (1885-1963)**

Vase en céramique à corps ovoïde étranglé et col conique. Décor de guirlandes de fleurs stylisées entièrement émaillées bleu et brun cerné au noir sur fond granuleux blanc rosé.

H. 26,5 cm

60/100 €

**60 TRAVAIL FRANÇAIS 1920**

Coupe en céramique à corps circulaire sur pied légèrement conique. Décor de fleurs stylisées en émaux polychromes au naturel rehaussé de dorure.

Signé d'un monogramme sous la base.

H. 4 cm – diam. 22 cm

80/100 €

**61 Jean BESNARD (1889-1958)**

Vase en grès à corps ovoïde. Décor en creux de bandeaux verticaux et rayonnants, entièrement émaillé bleu turquoise et ocre sur intérieur crème.

Signé et situé France.

H. 27 cm

600/800 €

**62 BUISSON (émaux d'art)**

Lot de sept vases miniatures en céramique à corps divers, émaux irisés dans les tons bleuté et or.

H. 7,5 cm – 1,5 cm

120/150 €





64

### 63 TRAVAIL FRANÇAIS 1920

Deux vases en céramique, l'un à corps ovoïde épaulé et petit col tubulaire et l'autre à corps ovoïde allongé sur talon annulaire. Email à coulées bleu tacheté (petit accident). L'un bagué au col.

H. 23 cm – 21 cm

80/100 €

### 64 Charles CATTEAU & BOCH FRERES KERAMIS

Vase en grès à corps ovoïde conique épaulé et petit col ouvert sur piédouche. Décor d'une frise d'oiseaux en vol émaillé canon de fusil sur fond brun clair.

Signé, marqué D.1009 et 915.

H. 24 cm

800/1 000 €

Bibliographie : Collectif, Art Deco ceramics made in Belgium : Charles Catteau, Fondation Charles Catteau, Aartselaar, 2006, modèle similaire reproduit pp. 466 et 482, forme et décor référencés pp. 554 et 664.



66



65

### 65 Pablo PICASSO (1881-1973) & MADOURA (céramiste)

Tête de chèvre de profil, assiette ronde carrée, modèle créé en 1950. Épreuve en terre de faïence blanche, décor à la paraffine oxydée et bain de couverte brun et vert. Edition de soixante exemplaires.

Signé du cachet empreinte originale de Picasso et Madoura plein feu.

D. 25,5 cm

2 000/3 000 €

Bibliographie :

Georges Ramié, Céramique de Picasso, éditions Cercle d'Art, Paris, 1974, modèle référencé sous le n°397 et reproduit p. 166.

Alain Ramié, Picasso catalogue de l'œuvre céramique éditée 1947-1971, édition Madoura, Vallauris, 1988, modèle référencé sous le n°110 reproduit p. 61.

### 66 Peter ORLANDO (1921-2009)

Plat en céramique à corps libre sur infime talon. Décor abstrait émaillé rouge orangé, noir et blanc sur fond gris.

Signé au dos.

28 x 32 cm

100/200 €



**67 Didier HOFT (né en 1957)**

Vase conique en céramique à émail à larges coulées bleu, ocre, brun, rose à léger relief.

Signé du monogramme sous la base et daté (19)89.

H. 13,5 cm 80/100 €

**68 Didier HOFT (né en 1957)**

Vase ovoïde à corps conique et petit col rentré. Épreuve en céramique émaillée ocre, brun et crème à léger relief.

Signé du monogramme sous la base.

H. 18,5 cm 80/100 €

**69 Didier HOFT (né en 1957)**

Vase conique en céramique à émail ocre, brun, rose et bleuté à léger relief.

Signé du monogramme sous la base et daté (19)89.

H. 12 cm 80/100 €

**70 Didier HOFT (né en 1957)**

Vase ovoïde à petit col évasé. Épreuve en céramique à émail à larges coulées bleu, ocre, brun, rose à léger relief de peau de reptile.

Signé du monogramme sous la base.

H. 16 cm 80/100 €

**71 Didier HOFT (né en 1957)**

Vase ovoïde légèrement conique en céramique à émail à larges coulées bleu, ocre, brun, rose à léger relief (peau de serpent).

Signé du monogramme sous la base et daté (19)90.

H. 13,5 cm 200/300 €

**72 Didier HOFT (né en 1957)**

Paire de vases couverts à corps sphérique sur piedouche bagué et petit col. Épreuves en céramique à émail légèrement circulaire ocre, brun et rosé.

Signés du monogramme sous la base.

H. 11,5 cm 100/120 €

**73 Didier HOFT (né en 1957)**

Pot couvert à corps ovoïde conique et prise de tirage libre. Épreuves en céramique à émail tacheté en léger relief façon peau de reptile, ocre et rosé sur fond blanc crème.

Signé du monogramme sous la base.

H. 13 cm 80/100 €

**74 Didier HOFT (né en 1957)**

Vase conique en céramique sur petit piedouche à émail à larges coulées ocre, brun, crème et blanc.

Signé du monogramme sous la base.

H. 9 cm 60/80 €

**75 Didier HOFT (né en 1957)**

Vase ovoïde à petit col rentré. Épreuve en céramique à émail circulaire crème, rosé et blanc.

Signé du monogramme sous la base.

H. 15 cm 80/100 €

**76 Didier HOFT (né en 1957)**

Vase ovoïde à petit col rentré. Épreuve en céramique à émail ocre, brun, blanc et crème à léger relief.

Signé du monogramme sous la base.

H. 12 cm 60/80 €

**77 Didier HOFT (né en 1957)**

Boîte ovoïde légèrement aplatie en céramique émaillée ocre tacheté sur fond crème.

H. 6 cm 50/60 €

**78 Didier HOFT (né en 1957)**

Coupelle en céramique à piètement conique et vase circulaire. Email bleu, ocre, brun et rose sur fond crème.

Signé du monogramme sous la base.

H. 6,5 cm – D. 15,5 cm 80/100 €

**79 Évariste JONCHÈRE (1892-1956)**

« *La France donne aux colonies* » &

« *La France reçoit des colonies* ».

Deux bas-reliefs en bronze à patine dorée nuancée. Fonte au sable sans cachet de fondeur.

Signés et numérotés 14.

30 x 37 cm – 29,5 x 35 cm

4 000/6 000 €

Historique :

Modèles réduits des deux bas-reliefs monumentaux créés en 1931 pour la façade du Pavillon de la métropole à l'Exposition Coloniale de Paris en 1931, disparus depuis.



Exposition :

« L'Art dans les années 30 en France », Musée d'Art et d'Industrie, Saint-Etienne, 1979, modèles référencés et reproduits n°158.

Bibliographie :

Véronique Veyraud, Evariste Jonchère, sculpteur (1892-1956), Maîtrise de l'École du Louvre, Paris, 1979 (non publié), modèles référencés et reproduits 45d p. 56 et 46d p. 57.

Blandine Chavanne et Bruno Gaudichon, Evariste Jonchère (1892-1956) Premier Grand Prix de Rome de Sculpture en 1925, Musée de la ville de Poitiers et de la Société des Antiquaires de l'Ouest, 1987, modèles référencés et reproduits en couverture de l'ouvrage et p. 39 sous les n°13 et 14.

Roger Gain, Évariste Jonchère, éditions Adam Biro, Paris, 1991, modèles référencés et reproduits pp. 53-57.



**80 Dominique ALONZO (1910-1930)**

« *Marguerite* »

Epreuve chrysléphantine à tête et mains en ivoire sur onyx sculpté.

Signée sur le bronze.

H. 39,5 cm 1 500/2 000 €

Bibliographie : Bryan Catley, *Art Deco and other figures*, Antique Collectors' Club, Woodbridge, 1978, modèle référencé et reproduit p. 27.

**81 Alfred Louis Achille DAGUET**

(attribué à)

Coffret à corps quadrangulaire et couvercle à pans coupés légèrement arrondi entièrement recouvert de cuivre estampé à décor d'oiseaux à queue de serpent et de végétation incrusté de cabochons de verre.

H. 18 cm - L. 35 cm - prof. 21 cm 400/500 €

**82 Alfred Louis Achille DAGUET**

(attribué à)

Coffret à corps quadrangulaire entièrement recouvert de plaque de métal argenté estampé à décor d'un dragon sur fond de végétation (petits accidents au dragon). Intérieur en sycamore.

H. 7,5 cm - L. 18,5 cm - prof. 18,5 cm 200/300 €

**83 TRAVAIL FRANÇAIS**

« *Maternité* » & « *Femme nue* »

Deux médaillons en terre cuite à corps circulaire et décor en léger relief.

Monogramme OL.

D. 22 cm 100/120 €



**84 TRAVAIL FRANÇAIS**

« *Danseuse aux bras levés* ».

Sculpture chrysléphantine à tête et mains en ivoire (mains accidentées), corps en bronze à patine colorée sur socle pyramidal en onyx.

H. 25 cm 150/200 €

**85 TRAVAIL FRANÇAIS 1900**

Pendule de table en bronze doré à corps de profils de jeunes femmes sur fond de végétation et de roses et chrysanthèmes en relief. Cadran circulaire à chiffre arabes (sans garantie de marche, une aiguille accidentée, avec sa clef pour la remonter).

H. 35 cm 200/300 €

**86 Zoltan KISS (1895-1981)**

« *Pêcheur* », 1935.

Taille directe en ivoire sur base quadrangulaire en poirier noirci (fêles à l'ivoire). Signé et daté.

H. 29 cm (sujet seul) - 35 m (totale) 400/600 €

**87 TRAVAIL FRANÇAIS**

Paire de chenets « *Chardons* » en bronze doré patiné et fer forgé (petite restauration à l'un des deux).

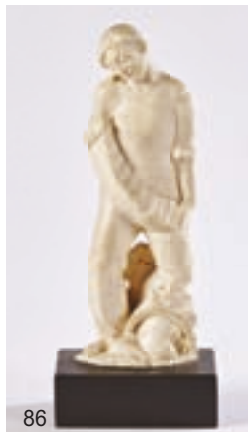
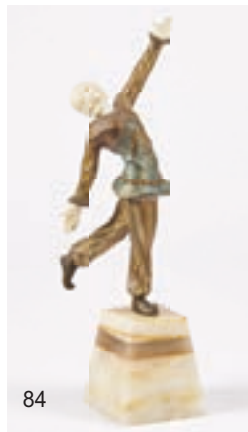
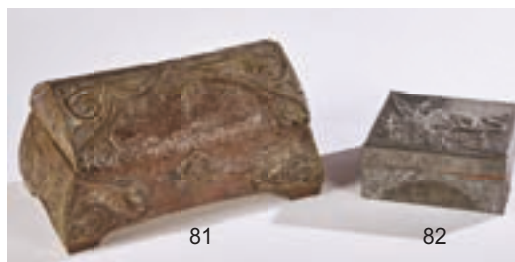
H. 47 cm 300/400 €

**88 B. GALLO**

« *Jeune femme à la colombe* ».

Sculpture chrysléphantine à mains, tête et colombe en ivoire, robe en bronze patiné vert et or sur socle carré en onyx.

Signée sur la robe. H. 22 cm 300/500 €



**89 JG & BRITISH UNITED CLOCK BIRMINGHAM**

Pendulette de table en chêne teinté vernissé à corps stylisé de végétation ornementé d'une plaque de métal argenté estampé et ciselé. Cadran circulaire à chiffres arabes (sans garantie de marche). Poinçons en façade et marqué au dos manufactured in Great Britain & France by the British United Clock Birmingham.

H. 15 cm

80/100 €

**90 TRAVAIL FRANÇAIS 1900**

Vase en étain à corps ovoïde et long col galbé sur piétement à quatre jambes. Décor d'une jeune femme dans les flots, d'une grenouille et d'une petite fille en haut-relief.

H. 59 cm

80/100 €



**91 Edgar BRANDT (1880-1960)**

Suspension en fer forgé martelé ciselé à quatre bras de lumière (manque les cache-ampoules). Décor de feuilles de laurier et d'une sphère en partie basse. Larges maillons de suspension et cache-bélière conique.

Signé du cachet E. Brandt.

H. 84 cm – larg. 53,5 cm

1 000/1 500 €

91



92

**92 TRAVAIL FRANÇAIS 1900**

Paire d'importants cadres sculptés en acajou à vue rectangulaire galbée, à décor en partie haute de feuilles et de noix.

110 x 145 cm et 6 cm de profondeur

Manque une baguette à un miroir.

400/600 €

Provenance : Château d'Aubiry Pyrénées-Orientales.



93

**93 Louis MAJORELLE (1859-1926)**

Chaise, circa 1900, en noyer mouluré sculpté à haut dossier droit légèrement incliné et piètement d'angle à jambe avant galbée et arrière sabre. Dossier et assise recouverts d'un satin vert clair à motif végétal.

H. 89 cm – long. 42 cm – prof. 45 cm

1 000/1 500 €

Historique : modèle présenté à l'Exposition Universelle de 1900 à Paris

**Bibliographie :**

Alastair Duncan, Louis Majorelle : master of Art Nouveau design, Thames & Hudson, London, 1991, modèle reproduit et référencé p.78 sous le n°62.

Alastair Duncan, The Paris Salons 1895-1914, Volume III : Furniture, Antique Collector's Club, Woodbridge, 1996, modèle reproduit p. 381.

Collectif, Majorelle, un art de vivre moderne, catalogue de l'exposition organisée aux galeries Poirel du 2 mai au 30 août 2009, Éditions Nicolas Chaudun, Paris, 2009, modèle reproduit et référencé pp. 47 et 181 sous le n°13.



94

**94 Abel LANDRY (1871-1923)**

Bureau de direction, circa 1907, en noyer mouluré sculpté à plateau rectangulaire à petit arc de cercle central, gainé de maroquin fauve, à deux caissons latéraux ouvrant par deux tiroirs de part et d'autre surmontant un casier, et un tiroir central en ceinture. Piètement à huit jambes galbées moulurées et prises de tirage en bronze à décor végétal (vermoulu, petits manques, légères moisissures et traces d'humidité sur le maroquin).

H. 78 cm - long. 153 cm - prof. 77 cm

1 500/2 000 €

**Bibliographie :**

Alastair Duncan, The Paris Salons 1895-1914, Volume III : Furniture, Antique Collector's Club, Woodbridge, 1996, variante de notre modèle reproduite p. 360.









95

**95 Paul JOUVE (1878-1973)**

« *Éléphants sacrés de Hué* », 1937.

Lithographie originale sur papier Japon Impérial (légères déchirures). Signée dans la planche, hors planche, marquée épreuve d'artiste et cachet sec de Paul Jouve.

50,5 x 88 cm (à vue)

2 000/3 000 €

Historique : Créées par Jouve pour décorer le salon de correspondance des 1<sup>ères</sup> classes du paquebot transatlantique Normandie, les deux toiles « Tigres royaux et Éléphants sacrés de Hué », furent éditées en lithographie en 1937.

Bibliographie : Félix Marcihac, Paul Jouve, Vie et œuvre, Éditions de l'Amateur, Paris 2005, p. 240-241 et p. 374.

**96 Carlo BUGATTI (1856-1940)**

Mobilier de salon en bois vernissé se composant d'un canapé trois places et de deux fauteuils à dossier droit légèrement inclinés et accotoirs plats, entièrement incrusté de cuivre estampé et métal argenté figurant des insectes stylisés. Piètement colonne à arcatures découpées et entretoise latérale. Dossiers et assises en parchemin (refait à l'identique).

Signé au dos de chaque dossier.

Canapé : H. 115 cm - long. 179 cm - prof. 62,5 cm

Fauteuils : H. 114 cm - long. 70 cm - prof. 50 cm

4 000/6 000 €

Provenance : vente Champin - Lombrail, Enghien, 24 mai 1981.

Bibliographie : Catalogue commercial de la maison Bugatti, modèle similaire de canapé référencé et reproduit sous le n°312 et modèle similaire de fauteuil référencé et reproduit sous le n°502.

Philippe Dejean, Carlo-Rembrandt-Ettore-Jean Bugatti, Les éditions du Regard, Paris, 1981, modèle similaire de canapé reproduit p. 40 et modèle similaire de fauteuil reproduit p. 85

Marie-Madeleine Massé, Carlo Bugatti au musée d'Orsay – catalogue illustré du fonds d'archives et des collections, Éditions de la Réunion des musées nationaux, Paris, 2001, modèle similaire de fauteuil reproduit et référencé p. 74 sous le n°6.43, modèle similaire de canapé reproduit et référencé p. 90 sous le n°8.6.



96







97

**97 Jean GOULDEN (1878-1946)**

*Paysage*

Gouache et encre

Dim. à vue : 21 x 50, 5 cm

Pliures et rousseurs.

1 500/2 000 €

Provenance : Vente Tajan 28 mai 2002, lot 47.

**98 Gaston ANDRE (1884-1970)**

« Les hérons ».

Pastel sur papier (déchirures en partie basse).

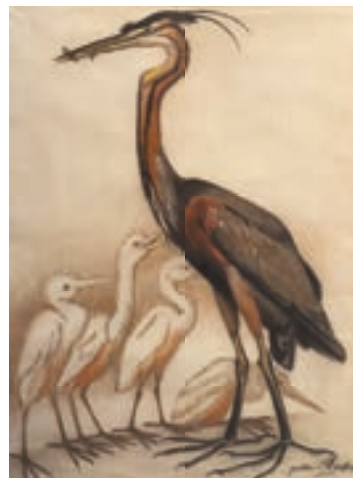
Signé en bas à droite.

79 x 59 cm (à vue)

200/300 €



99



98

**99 Georges MANZANA-PISSARRO (1871-1961)**

*Geais, vers 1900*

Pochoir, épreuve en couleurs et à l'argent sur fond doré signée en haut à gauche et annotée "épreuve d'état".

Dim. à vue : 27 x 42, 5 cm

Pliure au coin inférieur droit

200/300 €



100

**100 Georges VALMIER (1885-1937)**

*Nature morte aux fruits, 1929*

Gouache sur papier calque signée en bas à droite.

Projet pour un dessin de porte destiné à l'appartement de Léonce Rosenberg.

Dim. à vue : 6 x 20 cm

Epidermures

200/300 €

Provenance : Champin-Lombrail, à Enghein, vente de l'atelier de G. Valmier le 24 juin 1981

**101 TRAVAIL FRANÇAIS 1930**

Lampe de table en métal chromé oxydé à une lumière et cache-ampoule hémisphérique pivotant sur piètement central conique à bague et interrupteur en bakélite havane sur base circulaire.

H. 30 cm

300/400 €



101



102

**102 TRAVAIL FRANÇAIS**

Paire de porte-documents en lames de métal nickelé à corps pyramidal.

H. 30 cm – long. 51 cm – prof. 15 cm 200/300 €



103

**103 Osvaldo BORSANI (1911-1985) & TECNO (éditeur)**

Bureau présidence en placage de bois vernissé à plateau rectangulaire arrondi, caisson droit pivotant à casier ouvert et trois tiroirs en partie droite, caisson gauche pivotant à façade en tiroirs ouvrant sur un casier. Piètement tubulaire en aluminium à deux jambes sous le bureau et une sous la casier de droite.

Plaquette circulaire de l'éditeur.

H. 72,5 cm, long. 99 cm, prof. 42 cm.

500/800 €



#### 104 École dieppoise du XVIIIème siècle

*La Déploration du Christ d'après un modèle de Guglielmo della Porta (1515-1577)*

Bénitier sculpté en bas-relief ajouré en ivoire ; godet en métal doré.

Hauteur totale : 23,5 cm ; H. godet : 4,5 cm

Petit manque probable au-dessous du godet

10 000/15 000 €

#### Littérature en rapport :

- Tardy, Les Ivoires, Paris, 1979 ;
- Pierre Ickowitz, La Vie du Christ, Les cahiers de l'ivoire du château de Dieppe, n°4, 2008, Bayeux, p.102 ;
- Philippe Malgouyres, Ivoires de la Renaissance et des Temps modernes. La collection du musée du Louvre, éd. Gourcuff Gradenigo/Louvre éditions, Paris, 2010 ;
- Marjorie Trusted, Baroque and later ivories, V & A Publishing, 2013, pp.260-261.

#### Œuvres en rapport :

- Atelier de Jean-Antoine Belleteste, Autel de dévotion représentant La descente de croix et la mise au tombeau, vers 1760 – 90, ivoire et feuille de métal sur une base en bois, H. totale : 48,8 cm et H. de la plaque en ivoire 41 cm, Londres, Victoria & Albert Museum, n°inv. A.31-1941 ;
- Dieppe, 1777 (?), Tableau d'autel, Passion, Descente de Croix, d'après Charles le Brun vers 1680, ivoire sculpté en bas-relief sur fond ajouré, socle en ébène, H. 38,5 cm, Musée-Château de Dieppe, n°inv. 985.1.1.
- Dieppe, début du XVIIIème siècle d'après Pierre Dulin, Bénitier orné d'une scène d'Annonciation, ivoire en bas-relief ajouré, H. 21 cm, Musée-Château de Dieppe inv. 907.9.1 ;



Ce petit bénitier en ivoire représentant une scène de la déploration du Christ a été exécuté à Dieppe au XVIII<sup>ème</sup> siècle, comme en témoignent sa forme, sa composition et son style. Sa très haute qualité d'exécution l'inscrit indéniablement parmi les plus belles œuvres connues de cette célèbre production ivoirière.

Cet article de sainteté a été finement réalisé dans une plaque convexe, taillée verticalement dans la base de la défense d'éléphant. Le dossier a été découpé à jour, selon l'appellation locale dit « mosaïqué », afin de rappeler la finesse d'une dentelle. Le fond est encadré par un arc surmonté de nuages s'alternant avec les extrémités des rayons lumineux surgissant d'une nuée centrale ornée de cinq têtes de putti. L'arc est supporté par de délicates colonnes à chapiteau corinthien, enlacées par du lierre, sur le sommet desquelles reposent deux chérubins affligés. La scène centrale présente la Vierge Marie tenant sur ses genoux son Fils à peine descendu de la Croix de la Passion. Le groupe est assis sur un rocher sous lequel sont présents le crâne d'Adam, symbole du Golgotha et un serpent à la tête dirigée vers les armoiries christi. Trois roses -symbole marial- ornent deux rubans foliacés clôturant l'encadrement dans sa partie inférieure. Le godet est tout aussi finement orné : la cuvette lisse à l'intérieur est bordée d'une lèvres godronnée. La partie supérieure du godet est également « mosaïquée » tandis que l'avant présente l'agneau christique étendu sur la croix, et le dessous de larges feuillages nervurés.

Le sujet dérive du modèle du célèbre artiste italien Guglielmo della Porta (1515-1577) conçu vers 1570. L'artiste adapta ses dessins du même sujet, s'inspirant de la Pietà Bandini de Michel-Ange. Ce modèle a connu ensuite un succès retentissant et est considéré comme « probablement l'image sacrée la plus célèbre en Europe autour de 1600 ». Non seulement il a influencé Le Greco, mais surtout s'est répandu dans l'édition de Baisers de Paix, plaques, puis, via la gravure, dans tout autre type de matériau. Son exploitation et adaptation à Dieppe encore au XVIII<sup>ème</sup> siècle, parmi des modèles français plus classiques (Le Brun, Audran, Mignard, Lemoyne etc...), témoigne de son rôle iconique dans l'histoire de l'art. Le modèle a certainement servi de plusieurs fois, peut-être en série limitée, comme l'atteste une autre œuvre, un autel de dévotion également dieppois du XVIII<sup>ème</sup> siècle présentant ce sujet central (cf. Vente Marc Arthur Kohn du 31 mars 2015, lot 72).

L'œuvre est d'une rare qualité, qui nous invite à nous interroger sur son auteur. Or les acteurs de l'art dieppois du XVIII<sup>ème</sup> siècle sont encore à découvrir, les publications à leur sujet étant, hélas, encore limitées. Comme l'explique Pierre Ickowicz dans les Cahiers de l'Ivoire n°4, les œuvres signées sont rares au XVIII<sup>ème</sup> siècle et les sources iconographiques de cette période quasi inexistantes. Nous pouvons cependant rapprocher stylistiquement le décor, ainsi que la qualité de l'ouvrage, à des œuvres conservées au Musée-Château de Dieppe et au Victoria et Albert Museum. Cette dernière est attribuée à l'atelier le plus connu (en l'état des connaissances) et réputé de la ville : l'atelier de Jean-Antoine Belleteste (1731-1811).

1- Domenico Theotokopoulos, dit "Le Greco", Pietà, ca. 1577-80, New-York, Hispanic Society of America; Jacob Cornelis Cobaert, d'après un modèle de Guglielmo della Porta, Pietà, plaquette en bronze, ca 1569, Metropolitan Museum of Art; Inv. 38.152.7, voir : - Michael Riddick, El Greco's Roman Period and the influence of Guglielmo della Porta, RenBronze.com; <https://ren-bronze.files.wordpress.com/2017/09/el-greco-and-the-influence-of-guglielmo-della-porta.pdf>; Ulrich Middeldorf (1944): Medals and Plaquettes from the Sigmund Morgenroth Collection. Donnelley & Sons Co., Chicago, IL. No. 186, p. 28; Jeremy Warren (2014): Medieval and Renaissance Sculpture in the Ashmolean Museum, Vol. 3: Plaquettes. Ashmolean Museum Publications, UK. No. 268, pp. 803-06.

2- Dieppe, 1777 (?), Tableau d'autel, Passion, Descente de Croix, d'après Charles le Brun vers 1680, ivoire sculpté en bas-relief sur fond ajouré, socle en ébène, H. 38,5 cm, Musée-Château de Dieppe, n°inv. 985.1.1

3- Atelier de Jean-Antoine Belleteste, Autel de dévotion représentant La descente de croix et la mise au tombeau, vers 1760 – 90, ivoire et feuille de métal sur une base en bois,

H. totale : 48,8 cm et H. de la plaque en ivoire 41 cm, Londres, Victoria & Albert Museum, n°inv. A.31-1941







### 105 Atelier de Jean-Antoine HOUDON (1741-1828)

*Madame Houdon, née Marie-Ange-Cécile Langlois (1765-1823)*

Buste en plâtre

H. 73 cm Rayures et petits éclats en surface, accident au nez,

restauration de la fixation au piédouche

8 000/10 000 €

#### Œuvres en rapport :

- Jean-Antoine Houdon, *Madame Houdon (1765-1823)*, plâtre original, H. 48 cm, Paris, musée du Louvre, inv. R.F.1391;
- Jean-Antoine Houdon, *Portrait de Madame Houdon*, circa 1786, terracotta, Pittsburgh, Frick Art & Historical Center, inv. 1973.3;
- Atelier de Jean-Antoine Houdon, *Portrait de Madame Houdon*, buste en plâtre, H : 58 cm, Collection Courty, vente Olivier Choppin de Janvry/Massol, Paris, 9 décembre 2002, n°67.

#### Littérature en rapport :

- Georges Giacometti, *La vie et l'œuvre de Houdon*, vol. 1 et 2, Paris, A. Camoin, 1929, vol. 1 : p. 42 et p.169, vol. 2 : pp.74-75.
- Louis Réau, *Houdon : sa vie et son œuvre*, Paris, F. de Nobele, 1964, modèle répertorié sous le n°135, planches LXIV et LXV ;
- Hjørvardur Harvart Arnason, *Jean-Antoine Houdon : le plus grand sculpteur français du XVIIIème siècle*, Lausanne, Edita Denöel, 1976, modèle répertorié sous le n° 172 et planche 111 ;
- Anne Poulet, *Jean-Antoine Houdon: sculptor of the Enlightenment*, Washington DC, National Gallery of Art, University of Chicago Press, 2003, modèle répertorié sous le n°17, pp.133-136;

Le modèle représenté est Marie-Ange-Cécile Langlois peu avant les noces de mariage avec le sculpteur en juillet 1786. Mais c'est sous le titre *Portrait de jeune fille* que Houdon présente le buste en plâtre au Salon de 1787 sous le numéro 258. Le portrait, anonyme pour le public, rencontre un important succès de la part de la critique.

Le plâtre du Salon de 1787 conservé par la famille de l'artiste a été acheté par le musée du Louvre en 1905. Paul Vitry identifie alors la jeune femme comme la future épouse de Houdon grâce au célèbre tableau représentant l'atelier de Houdon peint par Boilly sur lequel on reconnaît le buste de la jeune femme. Paul Vitry inscrit l'œuvre dans le corpus des portraits intimes du sculpteur.

Notre plâtre présente de nombreuses variantes avec les rares autres exemplaires répertoriés, en particulier dans l'agencement de la coiffure. Cette coiffure complexe, à la fois naturelle et sophistiquée, semble ici moins aboutie, encore à l'état de recherche. Certaines mèches manquent et d'autres sont juste mises en place par grandes masses sans le souci du raffinement que l'on connaît dans les œuvres achevées de Houdon. L'empreinte est d'une belle nervosité, quoiqu'inégale par endroit et malgré quelques éclats. Ce portrait, plein de vérité et de vie, présente certains détails techniques laissant penser qu'il s'agirait sinon du plâtre original, tout du moins d'un état intermédiaire, d'un plâtre d'atelier, de travail. Ainsi, par exemple, ces traces accidentelles d'outils dans la chevelure, conséquences d'un démoulage hâtif d'un moule à creux perdu ; ou encore différents ajouts de mèches en plâtre frais à peine esquissées qui semblent être le fruit d'une réflexion pour la mise en place générale de la coiffure. Contrairement à l'exemplaire du Louvre qui a été décapé, notre plâtre présente son épiderme d'origine, on y décèle des traces d'outils, des hachures pour accentuer les ombres ou les creux. Les yeux présentent des incisions dans le coin des paupières, le lobe de l'oreille gauche est remodelé et rapporté et une partie des perles dans la chevelure ne sont qu'à peine notées, cubiques et schématiques. Le plâtre lui-même est dense, lourd, à l'instar du type de plâtre utilisé dans la sculpture au XVIIIème siècle. L'ensemble de l'œuvre laisse une impression d'intimité dans l'atelier, de recherches en cours qui fait un bel écho à la tendresse et au naturalisme de ce portrait familial.







**106 Jean-Baptiste CARPEAUX  
(1827-1875)**

*Le Chinois (esquisse)*

Modèle créé en 1868.

Terre cuite patinée

Signé « JB. Carpeaux » en lettres cursives  
sous l'épaule gauche.

Porte la marque « SUSSE F<sup>R</sup>ES EDITEURS  
/PARIS » et le cachet circulaire de l'éditeur

H. 64 cm. Très légers éclats

Provenance : Collection Raoul Brandon (1878-1941)

6 000/8 000 €

Littérature en rapport :

- Michel Poletti, Alain Richarme, Jean-Baptiste Carpeaux sculpteur : catalogue raisonné de l'œuvre édité, Paris, ed. De l'Amateur, 2003, modèle répertorié sous le n° BU23, p.122 ;

- Edouard Papet, James Davrid Draper, Carpeaux 1827-1875, Un sculpteur pour l'Empire, cat. exp. Paris, musée d'Orsay, 24 juin-28 septembre 2014, modèle répertorié sous le n° 108, pp.143-151.

Le modèle de ce buste correspond à l'étude préparatoire de la figure de l'Asie réalisée par Jean-Baptiste Carpeaux en 1868 à l'occasion de la commande faite par la ville de Paris à l'architecte Gabriel Davioud d'une fontaine pour l'avenue de L'Observatoire. Pour ce projet, le sculpteur conçoit un groupe de quatre figures supportant un globe évidé incarnant Les Quatre Parties du Monde soutenant la sphère céleste. Deux de ces allégories, l'Asie et l'Afrique, sont exécutées d'après nature. Plus tard, le buste du Chinois personnifiant l'Asie a été adapté en figure féminine afin d'harmoniser et équilibrer le groupe.

Après la guerre de 1870 et l'exil de Jean-Baptiste Carpeaux en Angleterre, l'atelier d'Auteuil rouvre ses portes et engage la commercialisation du buste du Chinois. Ici, le sculpteur de Valenciennes est particulièrement innovant puisqu'il édite une version esquissée de cette œuvre, ce qui, pour l'époque, relève d'une audacieuse modernité. Le public apprécie la vitalité du modèle, les aplats de matière qui animent son costume et le mouvement du visage tourné vers la droite qui multiplie ainsi les points de vue. L'édition du vivant de Carpeaux est particulièrement rare, notre belle épreuve fait partie du corpus édité par la maison Susse entre 1920 et 1939.

Ce buste provient de l'ancienne collection de Raoul Brandon. Grand esthète, ce dernier suit une formation à l'École des Arts décoratifs et à l'École nationale et spéciale des Beaux-Arts afin de devenir architecte. Dès 1903, il participe au Salon des Artistes français au cours desquels il remporte plusieurs médailles. À l'issue de la Première Guerre mondiale, Raoul Brandon s'illustre également dans une carrière politique en tant que conseiller municipal de Paris et conseiller général de la Seine.







107

**107 Denis DIDEROT et Jean Le Rond D'ALEMBERT.** Encyclopédie, ou Dictionnaire raisonné des sciences, des arts et des métiers, par une société de gens de lettres, mis en ordre et publié par M. Diderot ; et quant à la partie Mathématique, par M. d'Alembert. Genève, Pellet ; Neufchatel, Société Typographique, 1777-1779. 39 volumes in-4, dont 3 volumes de planches, veau marbré, dos à 5 nerfs ornés (*Reliure de l'époque*).

Nouvelle édition contenant 2 portraits, 11 (sur 13) tableaux dépliantes et 3 volumes renfermant 498 (sur 501) planches, certaines regroupées sur des planches dépliantes.

Certains des volumes sont marqués Troisième édition.

Exemplaire homogène mais comportant quelques petites différences dans les fers décorant les volumes.

Les reliures sont en bon état général mais plusieurs coiffes sont arrachées avec début de fentes au dos, épidermures, le papier est parfois roussi ou taché mais jamais avec gravité. Une des planches est amputée d'une partie.

1 000/1 500 €



107



108

**108 BUFFON**

BUFFON. Œuvres complètes... Paris, Pilon, Le Vasseur, s.d. (1884-1885). 15 volumes petit in-4, dont un atlas, demi-maroquin bleu à coins, dos à 5 nerfs avec chiffre couronné en pied, tranches dorées marbrées (*Reliure de l'époque*).

Nissen, 701 /// I. (2f.)-III-452-416 / II. (2f.)-635 / III. (2f.)-617 / IV. (2f.)-596 / V. (2f.)-679 / VI. (2f.)-669 / VII. (2f.)-712 / VIII. (2f.)-621 / IX. (2f.)-610 / X. (2f.)-540 / XI. (2f.)-596 / XII. (2f.)-363 / XIII. (2f.)-XX-459 / XIV. (2f.)-435.

Nouvelle édition annotée par J.-L. de Lanessan, suivie de la correspondance de Buffon.

Un portrait de Buffon d'après Drouais en noir, 10 planches en noir pour la correspondance et 160 planches hors texte gravées sur acier, la plupart coloriées à la main.

Bel exemplaire au chiffre couronné du comte **Gaston de Thannberg**

400/600 €





109



109

**109 Ecole de Pillement**

*La Halte des bergers ; Paire de paysages animés.*

Pierre noire. L'un signé et daté 1777 en bas à gauche, l'autre insolé.

23,5 x 39 cm

800/1 000 €

Provenance :

Ancienne collection Théodore de Wyzewa (cachet en bas à gauche).

Ancienne collection Deglatigny (cachet en bas à gauche).



110



111

**110 Attribué à Charles-Nicolas II COCHIN (1715-1790)**

*Allégorie, Louis XVI conforté par Minerve, la France et la Vérité, la Révolution fuyant derrière.*

Plume et encre noire sur crayon noir.

58,5 x 45 cm

(Marque sur le bord gauche, déchirures en haut et en bas, pliures, taches).

500/800 €

**111 CARRIER**

*Portrait de jeune garçon au lévrier.*

Gouache sur ivoire.

Signée et datée 1838 en bas à droite.

43 x 32,5 cm

(nombreuses fentes)

300/400 €



**112 Ecole des Marches (Camerino) vers 1460,  
suiveur du Maître de l'Annonciation de Spermento  
à Camerino**

*La Vierge et l'Enfant en trône*

Peinture à l'oeuf sur panneau de peuplier cintré

H. : 110 cm

Larg. : 38 cm

Manques et petits accidents

4 000/6 000 €

Le panneau a été coupé sur les bords verticaux entraînant la disparition d'une partie des bras du trône et des statuette qui les surmontaient. Au revers, traces de découpage du panneau en épaisseur et présence de quatre clous enfoncés dans l'épaisseur du panneau, témoignage de la présence de traverses aujourd'hui disparues. Ceci permet de penser que ce panneau était sans doute le centre d'un polyptyque dont il manque les éléments latéraux.

Surface picturale, manques visibles et restaurations, scapulaire ajouté tardivement.

Inédite cette oeuvre offre la vision d'une grande Madone assise sur un trône dont l'architecture ornée de cannelures et surmontée d'une voûte en forme de coquille reposant sur les chapiteaux corinthiens de pilastres qui sont des éléments typiques du vocabulaire de la Renaissance.

En revanche la partie inférieure du trône repose sur un socle au dessin mouvementé correspondant au domaine sacré de l'image séparée de l'élément terrestre représenté par le parterre végétal.

Ces indications permettent de penser à un artiste encore empreint de nostalgie gothique comme le prouve également le mouvement ondulant du manteau de la Vierge, mais également soucieux des nouveautés renaissance.

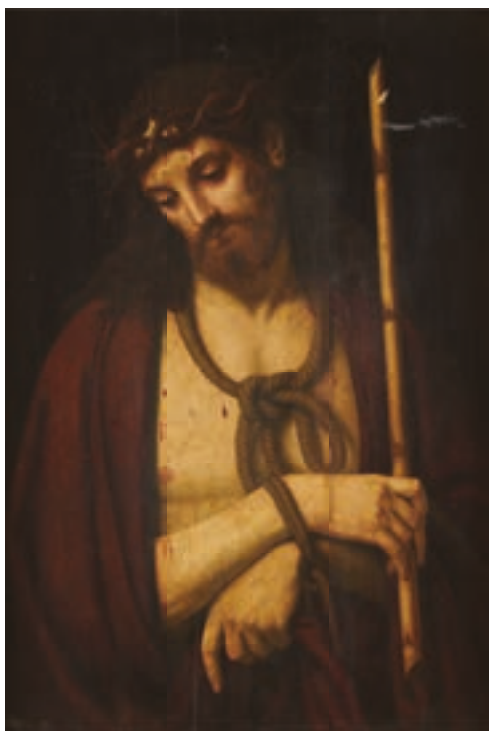
C'est à l'école des Marches dans la région de Camerino qu'il faut replacer cette oeuvre : la majesté de la Vierge, assise sur un trône monumental, la position debout de l'Enfant sur les genoux de sa Mère, les carnations claires et lumineuses ainsi que les éléments architecturaux, permettent de penser à un artiste qui a vu la belle Annonciation de Spermento datée vers 1455 (Camerino, Pinacoteca e Musei Civici, inv.14) artiste dont le nom de convention provient du couvent de l'Observance de Spermento dans la région de Camerino. Cet artiste n'a pas encore trouvé son identité définitive mais les dernières recherches proposent avec hésitation le nom de Giovanni Angelo d'Antonio documenté à Camerino de 1444 à 1470 (cf. Andrea di Lorenzo in Andrea De Marchi et Maria Giannatiempo Lopez in *Il Quattrocento a Camerino* exposition Camerino, Convento San Domenico, 19 Juillet-17 Novembre 2002, cat. 37, p. 192-197)

Ce catalogue attribue de nombreuses oeuvres au Maître de l'Annonciation de Spermento qui permettent de relier notre panneau à l'ambiance picturale autour de ce maître (cf. op.cit ; cat. 42,49).









113

**113 Ecole Italienne vers 1600, suiveur d'Andrea Solario**

*Christ aux liens*

Panneau de chêne, trois planches, non parqueté

64 x 46 cm

Restaurations anciennes

1 500/2 000 €



114

**114 Ecole ROMAINE du XVIIème siècle,**

**suiveur de Pierre de CORTONE**

*L'Annonciation*

Cuivre

58 x 43 cm

Manques et restaurations

1 200/1 800 €



115

**115 Ecole NAPOLITAINE du XVIIIème siècle**

*Ruines antiques animées*

Toile

75 x 60 cm

1 200/1 500 €



116

**116 Philipp Peter ROOS dit Rosa da Tivoli**  
**(Francfort-sur-le-Main 1657-Rome 1706)**

*Paysage pastoral*

Toile

62 x 47 cm

1 500/2 000 €



**117 Ecole HOLLANDAISE du XVIIème, suiveur de Hendrik Goltzius**

*Vitae Introitus*

Toile

Sans cadre

224 x 140 cm Restaurations anciennes

3 000/4 000 €

Le tableau reprend une gravure par Claes Jansz Visscher éditée à Amsterdam autour de 1640 (Rijksprentenkabinet, Amsterdam, inv.no.RP-P-1887-A-11481) et reprise en 1676 par Jacob Matham, d'après Hendrick Goltzius (British museum).



118



118

**118 Francesco GRAZIANI, dit Ciccio NAPLETANO**

(actif au XVIIème et XVIIIème siècles)

*Chocs de Cavalerie*

Paire de toiles

25 x 32,5 cm

1 500/2 000 €





119

**119 École Flamande vers 1700,**  
**suiveur de Pieter Snayers**  
*Combat de cavaliers*  
 Toile  
 72 x 104 cm  
 Restaurations anciennes

1 200/1 500 €



120

**120 Attribué à Gaspard WOLFF (1735-1798)**  
*Bucherons dans la neige*  
 Toile  
 50 x 60 cm

1 200/1 500 €



121

**121 École française du XVIIIème,**  
**suiveur de Charles François Grenier de La CROIX**  
**dit LACROIX DE MARSEILLE**  
*Marchands turcs dans un port*  
 Toile  
 Cadre : Ancien en bois sculpté et doré  
 45 x 53 cm

1 500/2 000 €



121bis

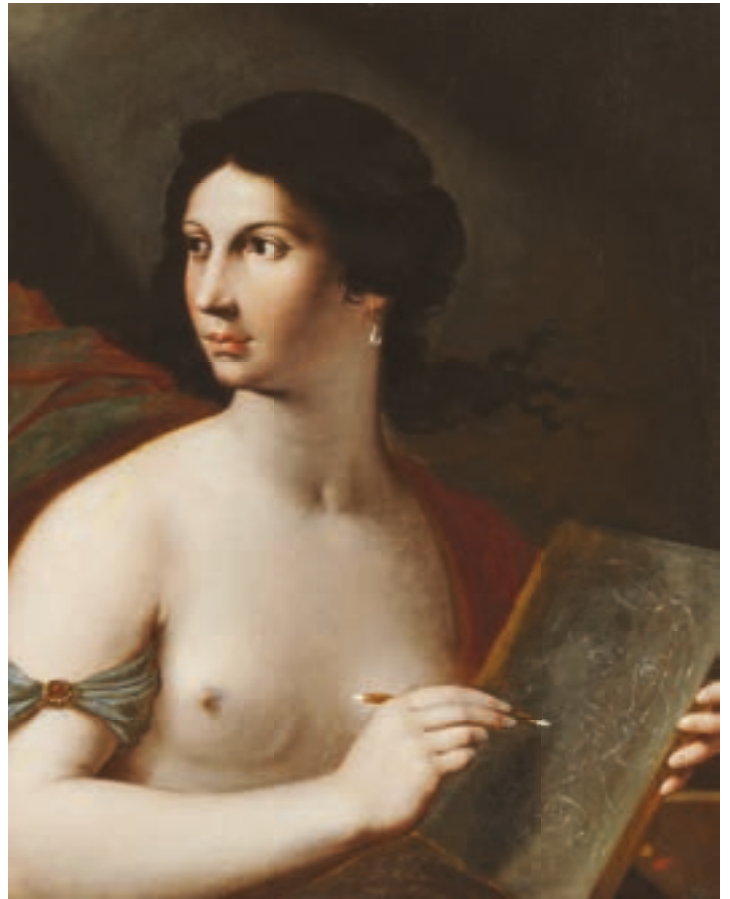
**121bis École italienne de la fin du XVIIIe**  
*Paysage animé dans une grotte en bord de mer*  
 Huile sur toile  
 37 x 44 cm

400/600 €



**122 Ecole ROMAINE vers 1700,**  
**suiveur de Elisabetta SIRANI**  
*Allégorie de la Peinture au portrait d'un artiste*  
Toile  
77 x 63 cm  
Petites griffures et restaurations

4 000/6 000 €



122



123

**123 Ecole française du début XVIIIème siècle**

*Portrait de dame au châle rouge*

Huile sur toile, porte une inscription "PICINY" en bas à gauche

78,5 x 64,5 cm

1 000/1 500 €



124

**124 École Italienne du XIXème d'après Véronèse**

*Sainte Conversation*

Toile d'origine

78 x 96 cm

Reprise de la composition de Veronèse conservée au musée du Louvre.

1 000/1 500 €



125

**125 Ecole Française du XIXème, suiveur de Jan Both**

*Berger et son troupeau près de la rivière*

Toile

Cadre : ancien en bois sculpté doré XVIIIème

62 x 75 cm

1 200/1 500 €



126

**126 Anton peter STEYART (1786-1863), école Belge**

*Rendez-vous romantique dans les ruines*

Toile

77 x 61 cm

Signée en bas à droite Steyaert fils (?)

1 500/2 000 €





127 Honoré Gaspard DELAROCHE (né en 1804)

*Marchande d'oranges devant le temple de Minerve au forum de Nerva*

Toile

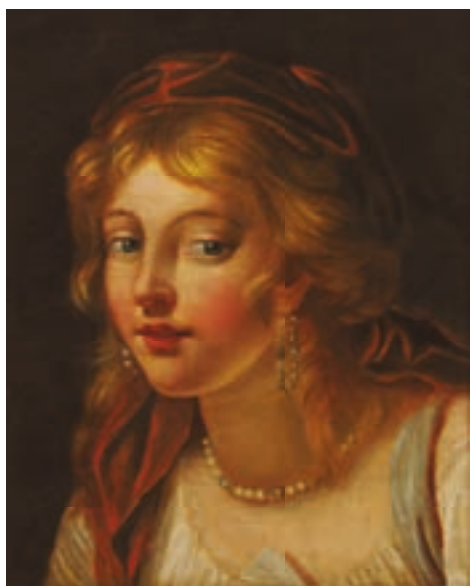
110 x 78 cm

Signée en bas à gauche : G Delaroche

3 000/5 000 €



128



129

**128 Clément-Auguste ANDRIEUX**  
(Paris 1829 ? - Samoie 1880)

*La noce*

Toile

Signée en bas à gauche Andrieux

67 x 200 cm

4 000/6 000 €

**129 Ecole française début XIXème siècle**  
**dans le goût de Jean-Baptiste GREUZE**

*Portrait de jeune femme à la parure de perles*

Huile sur toile (rentoilage)

41 x 33,5 cm

500/700 €





128



131

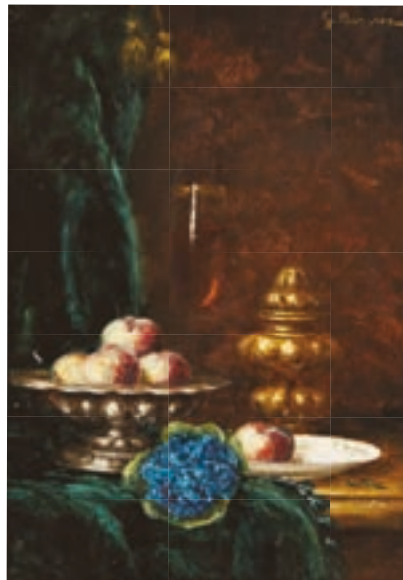
**130 Jules Arsène GARNIER (Paris 1847-1889)**

*Le moine vendangeur*

Sur sa toile d'origine

31 x 20 cm

Signée en bas à gauche J.A. Garnier



131

**131 Gustave BARRIER (Paris, 1855 - ?)**

*Nature morte aux fruits et au verre, nature morte au sucrier*

*et citrons, nature morte au sucrier et pêche*

Suite de trois panneaux

30 x 22 cm

Signés en haut à droite



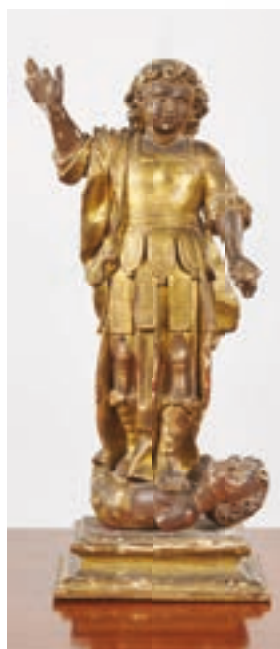
131

400/600 €

200/300 €



132



133



134

**132 Porte en noyer sculpté, à cinq compartiments et décor de feuillages et tête de Mercure ; à deux targettes et une poignée ; (corniche moulurée rapportée à une date ultérieure). XVIIe siècle.**  
H : 185 cm, L : 83 cm 600/800 €

**133 Figure de Saint foulant un hérétique, en bois peint et doré ; (accidents). XVIIIe siècle.**  
H : 44 cm 400/600 €

**134 Figure de sainte femme en bois polychrome, drapée et voilée ; (accidents, notamment aux mains). Fin du XVIIIe siècle-début du XIXe siècle.**  
H : 84 cm 300/500 €

**135 Cabinet en bois noirci ouvrant à six tiroirs à décor de plaques peintes sous verre de motifs géométriques imitant la pierre dure ; (fonds et pieds refaits). Italie, fin du XVIIe siècle.**  
H : 64 cm, L : 95 cm, P : 32 cm 800/1 200 €



135





136

**136 FLANDRES, XVIIe siècle**

Tapiserie à décor d'une très importante forêt dans laquelle on peut voir un cervidé sur la droite et des échassiers sur la gauche près d'une rivière. Très large bordure à médaillons et guirlandes de fleurs.

255 x 405 cm

Bordure de gauche rapportée, usures et réparations en particulier dans les marrons, bordure du bas rapportée avec plusieurs éléments, doublage.

2 000/3 000 €



137

**137 Console** en bois et stuc doré et relaqué vert à riche décor sculpté et ajouré de rocailles, cartouches, volutes, mascarons, dauphins. Dessus de marbre (restauré et postérieur). Traces d'estampille sur un montant.

Composée en partie d'éléments anciens.

H : 73 cm, L : 92, P : 60 cm

2 000/3 000 €



138

**138 Miroir** en bois doré à décor ajouré de feuillages, rocailles et agrafes ; (importants accidents et manques).

Epoque Louis XV.

H : 107,5 cm, L : 73 cm

300/400 €

**139 Important meuble d'appui** en acajou mouluré, ouvrant à deux vantaux, le dessus de marbre Petit Antique (d'époque postérieure) reposant sur des montants arrondis et un soubassement à décrochement ; (partie inférieure d'un meuble à deux corps, probablement une armoire). XVIIIe siècle.

H : 88,5 cm, L : 170 cm, P : 60 cm

800/1 200 €



139



140

**140 Buffet deux corps** en noyer sculpté ouvrant à quatre vantaux et deux tiroirs, à décor de palmettes et rosaces (accidents et restaurations).

XVIIIe siècle.

H : 84,5 + 81 cm, L : 126 cm, P : 55 cm

400/600 €



**141 Miroir** en bois argenté et peint à décor de rocailles feuillagées et cartouches.  
Epoque Louis XV.  
H : 97 cm, L : 54 cm                      400/600 €



141



142

**142 Buffet** en noyer mouluré ouvrant à deux vantaux, le dessus de bois reposant sur des montants arrondis ; dessus de marbre rouge des Flandres (d'époque postérieure).  
Epoque Louis XV (importants accidents).  
H : 97,5 cm, L : 165 cm, P : 78 cm                      400/500 €

**143 Grande encoignure** en chêne et noyer mouluré et sculpté ouvrant à deux vantaux, à panneautage et décor de volutes ; (fentes).  
Epoque Louis XV.  
H : 102,5 cm, L (d'un côté) : 74 cm                      200/300 €



143



144

**144 Commode** en noyer mouluré de forme mouvementée en façade et sur les côtés, ouvrant à quatre tiroirs sur trois rangs, le dessus de bois reposant sur des montants galbés terminés par de petits pieds cambrés et réunis par un tablier festonné ; ornementation de bronze (rapportée à une date ultérieure) ; (accidents et manques, notamment les serrures).

Epoque Louis XV.

H : 89 cm, L : 129,5 cm, P : 64 cm

600/800 €



147

**147 Miroir** en bois doré de forme rectangulaire, à décor ajouré de guirlandes de fleurs et feuillages en chute, surmonté d'un fronton à décor d'un vase fleuri.

Époque Louis XV (accidents et glace remplacée).

H : 139 cm, L : 77 cm

800/1 000 €



145

**145 Petit scriban** miniature en noyer mouluré ouvrant à un cylindre et quatre tiroirs.

Probablement Bordeaux, XVIIIe siècle.

H : 67 cm, L : 64 cm, P : 41 cm

500/800 €

**148 Paire de fauteuils** en hêtre naturel à dossier en cabriolet, reposant sur des pieds cambrés ; (ceintures sanglées et non examinées).

Epoque Louis XV.

H : 89 cm, L : 59 cm

200/300 €



146

**146 Commode** en bois fruitier mouluré ouvrant à cinq tiroirs sur trois rangs, le dessus de bois reposant sur des montants arrondis réunis par un tablier festonné ; (accidents et restaurations).

Epoque Louis XV.

H : 85 cm, L : 124 cm, P : 62 cm

400/600 €



149

**149 Petit miroir** à parecloses en bois doré à décor de feuillages.

Epoque Louis XV.

H : 69 cm, L : 38 cm

150/200 €





150

**150 Commode** en bois de rose et bois de violette de forme mouvementée, ouvrant à quatre tiroirs sur trois rangs, le dessus de marbre griotte rouge de Belgique (réparé) reposant sur des montants galbés terminés par des pieds cambrés ; ornementation de bronze doré à chutes ajourées et poignées aux chinois (les poignées probablement rapportées à une date ultérieure).  
Estampille de Jean-Charles Ellaume et JME, ébéniste reçu maître en 1754.

Epoque Louis XV.

H : 87 cm, L : 129 cm, P : 64 cm

2 500/3 000 €

**151 Petit miroir** porte-lumière en bois doré en forme d'écu, à décor de feuillages et treillages, à un bras de lumière ; (le fond refait).

Italie, XVIIIe siècle (accidents et manques).

H : 56 cm, L : 38 cm

150/200 €



152

**152 Commode** en bois de violette de forme mouvementée, la façade ouvrant à quatre tiroirs sur trois rangs, le dessus de marbre rouge de Rance reposant sur des montants galbés terminés par de petits pieds cambrés ; ornementation de bronzes dorés rapportée à une date ultérieure.

Epoque Louis XV (accidents, décolorations).

H : 87 cm, L : 122 cm, P : 63 cm

1 500/2 000 €

**153 Commode** en bois de placage, la façade mouvementée ouvrant à quatre tiroirs sur trois rangs, les montants arrondis à cannelures foncées de laiton. Ornementation de bronzes dorés pour les poignées de tirage à décor de personnages, entrées de serrures et sabots.

Epoque Louis XV. nombreuses restaurations.

Estampille apocryphe de Périéziez

Dessus de marbre griotte.

85 x 133 x 64,5 cm

1 500/2 000 €



154

**154 Paire de consoles d'encoignure** en bois doré, à décor ajouré d'une frise de postes et d'une guirlande de fleurs ; dessus de marbre Campan (rapporté à une date ultérieure).  
Fin du XVIIIe siècle (accidents).  
H : 88 cm, L (d'un côté) : 65 cm

800/1 200 €



155

**155 Petite commode** miniature en marqueterie de cubes sans fond et filets d'amarante, ouvrant à trois tiroirs ; dessus de marbre blanc à galerie ; (restaurations ; une serrure manque).  
Epoque Louis XVI.  
H : 31 cm, L : 26 cm, P : 16 cm

300/500 €



156

**156 Commode** en bois de violette et amarante ouvrant à deux tiroirs, le dessus de marbre rouge des Flandres reposant sur des montants arrondis terminés par des pieds cambrés.  
(Accidents et restaurations ; manque à un bronze).  
Epoque Louis XVI.  
H : 84 cm, L : 98 cm, P : 47 cm

800/1 200 €



157

**157 Paire d'appliques** à deux lumières en bronze doré à décor de cannelures en spirale et noeud de ruban.  
Epoque Louis XVI.  
H. : 43 cm. Manque un pompon.

400/600 €





158



**158 Six fauteils et un canapé** en hêtre mouluré, sculpté et peint, à dossier plat à décrochement, à décor de rais de cœur et frise de piastres, reposant sur des pieds fuselés à cannelures rudentées.  
(Ceintures sanglées et non examinées).  
Epoque Louis XVI.  
Fauteils, H : 95 cm, L : 59 cm  
Canapé, H : 100 cm, L : 175 cm

5 000/7 000 €



159

**159** Suite de six fauteuils en hêtre mouluré sculpté et peint à dossier médaillon en cabriolet et décor de jonc rubané, reposant sur des pieds fuselés à cannelures rudentées ; (recouverts différemment).

Epoque Louis XVI.

H : 92 cm, L : 59 cm

1 500/2 000 €



160

**160** Commode en bois de rose, bois de violette et encadrements de bois teinté, la façade à ressaut ouvrant à cinq tiroirs sur trois rangs, le dessus de marbre gris Sainte-Anne reposant sur des montants arrondis terminés par de petits pieds cambrés.

Epoque Louis XVI.

H : 85 cm, L : 126 cm, P : 60 cm

3 000/5 000 €





161

**161 Grand miroir en bois doré à décor ajouré de feuilles de lierre, vase, rubans et rosaces.**  
(Restaurations).  
Epoque Louis XVI.  
H : 213 cm, L : 109 cm

3 000/5 000 €

**162 Bureau** à cylindre en acajou en placage d'acajou, le gradin à galerie de laiton ajouré ouvrant par trois tiroirs, le cylindre découvrant tiroirs et rangements, la ceinture ouvrant par cinq tiroirs, reposant sur des pieds gaines cannelés.

Ornementation en bronze doré pour les poignées de tirage et entrées de serrure.

Epoque Louis XVI.

H. 118 - L. 125 cm - Larg. 68 cm 1 000/1 500 €



162

**163 Secrétaire** à abattant en acajou flammé et baguettes de laiton, la façade ouvrant à un tiroir, deux vantaux contenant un tiroir et un abattant découvrant neuf tiroirs et un compartiment, le dessus de marbre blanc à galerie reposant sur des montants en colonne engagée à cannelures terminés par des pieds en toupie.

(Accidents et restaurations).

Epoque Louis XVI.

H : 146 cm, L : 107 cm, P : 38 cm

600/800 €



164

**164 Table** console en acajou moucheté de forme demi-lune, ouvrant à un tiroir, reposant sur des montants en colonne cannelée réunis par une tablette d'entretoise ; dessus de marbre gris Sainte-Anne à galerie.

Epoque Louis XVI.

H : 85 cm, L : 98 cm, P : 43 cm

600/800 €



164







165

**165 Suite de six fauteuils, deux bergères et un canapé en hêtre mouluré et peint, à dossier arrondi reposant sur des pieds fuselés à cannelures rudentées ; (un fauteuil nettoyé) ; recouverts de tapisserie au point (accidents et usures).**

Epoque Louis XVI.

Fauteuils, H : 94 cm, L : 61 cm

Bergères, H : 92 cm, L : 70 cm

Canapé, L : 194 cm

3 000/4 000 €



166

**166 Fauteuil en hêtre mouluré et sculpté à dossier plat à décrochement, la ceinture également à décrochement et sculptée d'entrelacs reposant sur des pieds fuselés à cannelures rudentées ; peints à l'origine.**

Epoque Louis XVI.

Usure à la garniture.

Dim. : 97 x 65 x 59 cm

300/500 €

**167 Tabouret en bois peint de forme rectangulaire, reposant sur des pieds en toupie ; (un pied refait).**

Fin du XVIIIe siècle.

H : 18 cm, L : 37 cm, P : 31 cm

100/150 €



168

**168 Miroir de forme rectangulaire en bois et stuc dorés à décor de fleurs.**

XVIIIe siècle.

Glace au mercure. 54 x 50 cm

400/500 €

**169 Commode à façade à léger ressaut en bois de placage marqueté de frises d'encadrement ouvrant par cinq tiroirs sur trois rangs, les montants arrondis simulant des cannelures, reposant sur quatre pieds cambrés. Ornementation de bronzes ciselés et dorés : entrée de serrure, anneau de tirage, tablier et sabot. Dessus de marbre blanc veiné à gorge rapporté.**

Estampillé d'Avril.

Fin XVIIIème siècle.

H : 87 cm, L : 127 cm, P : 56 cm

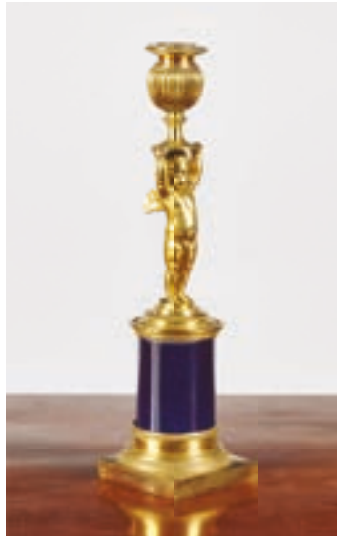
800/1 000 €





170

**170 Pendule** en marbre blanc et marbre noir de forme portique, à deux montants encadrant un cadran à chiffres romains et arabes indiquant les quantités du mois. Epoque Louis XVI.  
H : 51 cm, L : 34 cm, P : 11 cm 700/1 000 €



171

**171 Flambeau** en porcelaine et bronze doré représentant un enfant ailé tenant la bobèche sur un plateau (accident et restauration au socle). Fin du XVIIIe siècle.  
H : 24,5 cm 300/500 €  
Quelques rares exemplaires comparables de flambeaux combinent quant à eux la technique de l'émail à celle du bronze doré et du bronze patiné. Citons notamment une paire de flambeaux, les bobèches à émaux en relief, vendue chez Sotheby's à Paris le 11 décembre 1999, lot 139.



172

**172 Pendule** en marbre blanc, marbre noir et bronze doré de forme portique, à deux colonnes surmontées d'un entablement supportant quatre vases, le cadran à chiffres arabes surmonté d'un aigle aux ailes déployées ; (avec un balancier associé) ; le cadran signé de Cardinaux à Paris. Début du XIXe siècle.  
H : 57 cm, L : 40 cm, P : 12 cm 1 000/1 500 €



173

**173 Commode** en acajou mouluré et baguettes de laiton, la façade à ressaut ouvrant à trois tiroirs, le dessus de marbre blanc veiné reposant sur des montants arrondis à cannelures terminés par des pieds en toupie. (Restaurations ; entrées de serrure remplacées). Estampille de Martin Ohneberg et JME, ébéniste reçu maître en 1773. Epoque Louis XVI.  
H : 88 cm, L : 128 cm, P : 60 cm 3 000/5 000 €



174

**174 Chiffonnier** en acajou ouvrant à six tiroirs, le dessus de marbre gris Sainte-Anne reposant sur des montants arrondis à cannelures terminés par des pieds en toupie ; (accidents et manques).  
Epoque Directoire.

H : 137 cm, L : 68 cm, P : 35 cm 300/400 €



175

**175 Pierre Denys PUECH (1854-1942)**  
*La Sirène*

Epreuve en bronze à patine médaille titrée au centre, signée "D. Puech", signée "F. Barbedienne, Fondateur" sur la terrasse et portant le cachet de réduction mécanique d'Achille Collas.

H : 79,5 cm (Usure de la patine sur la joue droite de la sirène) 2 000/3 000 €



176

**176 Chiffonnier** en acajou flammé et baguettes de laiton, simulant un semainier et ouvrant à six tiroirs, le dessus de marbre blanc à galerie reposant sur des montants arrondis terminés par des pieds en toupie ; (accidents et manques).  
Epoque Directoire.

H : 159 cm, L : 96 cm, P : 42 cm 300/500 €



177

**177 Chiffonnier** en acajou flammé et baguettes de laiton, simulant un semainier et ouvrant à six tiroirs, le dessus de marbre blanc à galerie reposant sur des montants arrondis terminés par des pieds en toupie ; (accidents et manques).  
Epoque Directoire.

H : 159 cm, L : 96 cm, P : 42 cm 300/500 €



178

**178 Jean-Baptiste CLESINGER dit Auguste CLESINGER (1814-1883)**  
*Zingara, danseuse napolitaine*

Epreuve en bronze à patine foncée avec des détails dorés, inscrite "J. CLESINGER ROME 1858" sur le tronc d'arbre et F. BARBEDIENNE. FONDEUR sous le cachet. "Réduction mécanique, dans le bas en bordure". (Manque le tambourin).

H : 54 cm 600/800 €



179

**179 Petite table** en acajou à trois tiroirs et dessus de marbre gris Sainte-Anne à galerie, reposant sur des pieds fuselés à cannelures ; (entrées de serrure rapportées à une date ultérieure).  
Début du XIXe siècle.

H : 78 cm, L : 44 cm, P : 32 cm 150/200 €



**180 Commode** en acajou et baguettes de laiton, le plateau à marbre blanc encastré à décrochement reposant sur des montants à colonne détachée terminés par des pieds en toupie ; (accidents et restaurations).

Epoque Directoire.

H : 86 cm, L : 129 cm, P : 57 cm 2 000/3 000 €



180



181

**181 Table de salle à manger** en acajou de forme circulaire, reposant sur six pieds en double balustre ; (extensible) ; avec trois allonges en bois blanc (L : 50 cm).

Début du XIXe siècle.

H : 72 cm, D : 161 cm

1 500/2 000 €



182

**182 Rare fauteuil** en acajou à haut dossier à enroulements, reposant sur des pieds avant en jarret et des pieds arrière en sabre.

Attribué à Jacob Frères.

Epoque Consulat (restauration).

H : 103 cm, L : 57 cm

500/800 €



183

**183 Fauteuil** en acajou à dossier cintré, les supports d'accotoir à buste d'égyptiennes prolongés par des pieds en griffe (manques).

Epoque Empire.

H : 92 cm, L : 61 cm

500/700 €



184

**184 Bergère** en noyer sculpté à dossier cintré, les supports d'accotoir à têtes d'égyptienne, les pieds avant et arrière en sabre.

Style Empire.

H : 88 cm, L : 66 cm

300/500 €



185

**185 Guéridon** en acajou, bois doré et bois noirci, le plateau circulaire et les montants à tête d'aigle ; (décolorations).

Début du XIXe siècle (accidents et restaurations).

H : 71 cm, D : 64,5 cm

500/800 €





186

**186 Pendule en bronze doré** représentant une bacchante, sur une base ovale à décor de guirlande et nœud de ruban ; le cadran signé de Chatenay.

Epoque Restauration.  
H : 40 cm, L : 23 cm, P : 11 cm

1 000/1 500 €



187

**187 Paire de flambeaux en bronze argenté**, le fût à pan reposant sur une base circulaire à décor de feuillages.

Epoque Empire.  
H : 26 cm

400/600 €



188

**188 Pendule lyre en bronze doré**, le cadran surmonté d'un buste d'empereur romain flanqué de deux têtes de serpent.

Epoque Restauration, vers 1830.  
H : 52 cm, L : 18,5 cm, P : 12 cm

600/800 €



189

**189 Suite de six fauteuils, un canapé et deux bergères** en acajou, à dossier plat, les supports d'accotoir à tête de dauphin, les pieds avant et arrière en sabre.

Epoque Restauration.  
H : 92 cm, L : 55 cm (fauteuils).

1 000/1 500 €





190

**190 Miroir** en bois doré de forme mouvementée, à décor de rocailles et coquilles.  
Style Régence, XIXe siècle.  
H : 110 cm, L : 78 cm

300/400 €



191

**191 Miroir** en bois doré à décor ajouré de feuillages, encadrement à pareclozes.  
Style Louis XV.  
H : 82,5 cm, L : 51 cm

150/200 €



192

**192 Miroir** en bois et stuc doré, de forme mouvementée, orné de coquilles aux angles.  
Style Rocaille.  
H : 63 cm, L : 42 cm

100/200 €



193

**193 Paire de fauteuils** à dossier plat mouvementé en bois naturel richement sculpté d'une coquille centrale et feuillages, les accotoirs à manchettes, les supports d'accotoirs en coup de fouet, reposant sur quatre pieds cambrés se terminant par des roulettes.  
Style Louis XV  
Garniture de tapisserie au point à décor floral polychrome (usures).  
109 x 76 x 62,5 cm

400/500 €





194

**194 Miroir** en bois et stuc doré à décor de feuillages, cartouches, rocailles, volutes et fleurs ; (accidents).  
Epoque Napoléon III.  
H : 201 cm, L : 104 cm 800/1 200 €

**195 Grand Miroir** en bois et stuc doré à riche décor de coquilles, pampres, feuilles de vignes, épis de blé.  
XIXe siècle  
200 x 120 cm 1 500/2 000 €



196

**196 Cartel** en bronze doré à décor de feuillages et enfant chinois tenant une ombrelle, le cadran inscrit Gilles L'Ainé à Paris. (Verre de lunette manque).  
Style Louis XV, XIXe siècle.  
H : 65 cm 300/500 €



197

**197 Petite commode** en vernis parisien de forme mouvementée en façade et sur les côtés, ouvrant à deux tiroirs à décor de paysages dans le goût de l'Extrême-Orient, le dessus de marbre reposant sur des montants galbés et des pieds cambrés ; ornementation de bronzes dorés.  
De style Louis XV.  
H : 82 cm, L : 70 cm, P : 40 cm 1 000/1 500 €



198

**198 Paire de lustres** à neuf lumières en bronze doré et verre taillé, à décor de perles facettées et pendeloques ; (accidents et manques).

XIXe siècle.

H : 90 cm, L : 55 cm

800/1 000 €



199

**199 Vase** en porcelaine du Japon du XVIIIe siècle à décor Imari à monture de bronze doré à décor ajouré de feuillages et fleurs.

Style Louis XV, XIXe siècle.

H : 21 cm

150/200 €



200

**200 Pendule** en bronze doré dans le goût du bronzier Robert Osmond, à décor de mufles de lion, volutes et feuillages.

Style Louis XV, XIXe siècle.

H : 47 cm, L : 25 cm, P : 14 cm

200/300 €

**201 Table de toilette** formant table à ouvrage en marqueterie de cubes, le dessus découvrant des compartiments amovibles, reposant sur des pieds cambrés.

Epoque Napoléon III.

H : 72 cm, L : 58 cm, P : 41 cm

200/300 €



201





**202 Lustre en laiton verni à douze lumières sur deux rangs, les bras en enroulement et le fût à balustres et sphères.**  
 Hollande, XIXe siècle.  
 H : 100 cm, L : 100 cm  
 On y joint deux appliques à huit lumières.(H : 50 cm). 1 000/1 500 €



203

**203 Groupe en bronze à patine brune** représentant un lion attaquant un serpent, d'après Antoine-Louis Barye ; signé.  
 Fin du XIXe siècle.  
 H : 25 cm, L : 32 cm, P : 15 cm 600/800 €



204

**204 Petit cartel en marqueterie d'écaille** et laiton gravé de forme mouvementée, à décor de feuillages et vase.  
 Style Régence, XIXe siècle.  
 H : 35 cm, L : 19 cm, P : 11 cm 300/500 €



205

**205 Cave à liqueur en marqueterie de palissandre, amarante et nacre,** contenant quatre petites carafes et quinze verres (un verre manque) à filets d'or (usures).  
 Epoque Napoléon III.  
 H : 27 cm, L : 32 cm, P : 25 cm 600/800 €



**206 Important et beau lustre**, riche ornementation de pendeloques en cristal taillé et teinté en bronze doré à huit bras de lumières.

Epoque Napoléon III.  
H: 125 cm - D. : 71 cm

6 000/8 000 €





207 Grande pendule à l'Amour, l'enfant ailé tenant le cadran suspendu à un nœud de ruban, assis sur un fût de colonne reposant sur une base en marbre rouge griotte ; le cadran inscrit Gilles L'ainés à Paris (sic). Style Louis XVI, XIXe siècle.

H : 60 cm, L : 28,5 cm, P : 28,5 cm 3 000/4 000 €

207



**208 Paire d'importants candélabres** en bronze patiné et bronze doré à cinq lumières, les figures de femmes drapées d'après Etienne-Maurice Falconet soutenant un bouquet de fleurs de lys, reposant sur une base circulaire en marbre blanc à décor de bronze doré.

Style Louis XVI, milieu du XIXe siècle.

H : 125 cm

3 000/5 000 €

Ces candélabres s'inspirent d'un modèle probablement mis au point par le marchand-mercier Dominique Daguerre vers 1785, une paire de candélabres d'époque Louis XVI comparables a été présentée en vente à Paris chez Sotheby's, le 19 novembre 2020, lot 25.



209

**209 Table à écrire** en acajou et satiné ouvrant à un tiroir et reposant sur des pieds à pans coupés, ornementation de bronzes dorés à décor de frise de postes (frise détachée à l'arrière).

Style Louis XVI, début du XXe siècle.

H : 75 cm, L : 100 cm, P : 58 cm

800/1 000 €





210

**210 Garniture de cheminée** en porcelaine bleue et bronze doré comprenant une pendule lyre et deux candélabres. Le cadran de la pendule émaillé polychrome à décor de guirlandes de fleurs, indiquant les heures et minutes en chiffres arabes, signé "Adphe Camus FT de bronzes", ceint d'un anneau retenu orné de strass, flanqué d'une guirlande de bouquets de feuillages, sommé d'un masque d'Hélios rayonnant.

Les candélabres en forme d'urne sur piédouche à deux mascarons retenant une guirlande de fleurs au naturel, la panse ceinte de strass, s'y échappant un bouquet à quatre bras de lumière formant rosier.

XIXème siècle

H.de la pendule : 50 cm - H.des candélabres : 40,5 cm

2 000/4 000 €

Des modèles proches sont conservés au Musée du Louvre, à la Manufacture de Sèvres et au Victoria et Albert Museum à Londres.



211

**211 Bureau** plat toutes faces de forme rectangulaire en acajou et placage d'acajou. Il ouvre par trois tiroirs en ceinture et deux tirettes latérales. Les montants droits ornés de bronzes dorés reposant sur des pieds gainés terminés par des sabots.

Le plateau est gainé d'un maroquin foncé cerné d'une lingotière.

Fine ornementation de bronzes ciselés et dorés tels qu'entrées de serrure, sabots.

Style Louis XVI

H : 75 - L : 160 - P : 84 cm

Pour un modèle approchant voir vente Paris Hôtel Drouot - le 13 Mars 2009 - Maître Giafferi - lot 248.

3 000/5 000 €



212



213



214



215



216

**212 Sellette** en bois à l'imitation du bambou.

H. 87 cm

100/200 €

**213 Deux étagères** en acajou, les montants en bois tourné surmontés de toupies réunis par trois tablettes.

XIXe siècle

53,5 x 50 x 13 cm

200/300 €

**214 Etagère** en acajou, les montants en bois tourné surmontés de toupies réunis par trois tablettes.

XIXe siècle

50 x 50 x 12 cm

100/200 €

**215 Etagère** d'angle en acajou, les montants en bois tourné réunis par trois tablettes.

XIXe siècle

H. 47 cm - P. 20 cm

100/200 €

**216 Nécessaire de cheminée** en laiton comprenant pelles, pincettes, balai et soufflet, le présentoir sommé d'armoiries et surmonté de deux bras de lumière.

XIXe siècle.

H : 130 cm

200/300 €





217

**217 BACCARAT**

Partie de service de verres en cristal à décor de pans coupés comprenant :

- Dix-huit verres à eau,
- dix-sept verres à vin,
- dix-sept verres à liqueur,
- dix-huit coupes à champagne (non signées),
- quatre carafes, trois brocs (Eclats)

600/800 €

**218 SAINT LOUIS, modèle Cerdagne**

Partie de service de verres de forme tulipe en cristal taillé comprenant :

- onze flûtes à champagne,
- douze verres à vin rouge,
- onze verres à vin blanc et
- huit verres à orangeade.

150/300 €



218



219

**219 Paire de vases** en cristal de Baccarat à décor de cannelures en spirale, reposant sur des bases à branchages de fleurs ; cachet de la maison Baccarat (avec une carafe et deux verres).

Seconde moitié du XIXe siècle.

H : 22 cm

500/700 €



220



221



220



222

**220 Paire de vases** en porcelaine bleue et bronze doré, les anses en col de cygne réunies par des guirlandes, reposant sur un piédoche à canaux et feuillages ; (montés en lampe).  
Style Louis XVI.  
H : 50 cm (sans le fût). 800/1 000 €

**221 Pendule lyre** en marbre blanc et bronze doré, le cadran à chiffres arabes dans un entourage de strass, le piédoche à guirlandes et frise de perles.  
Style Louis XVI, XIXe siècle.  
H : 48 cm 200/300 €

**222 Colonne à plateau** en onyx et bronze doré, à chapiteau et base à enroulements et agrafes.  
Fin du XIXe siècle.  
H : 110 cm  
Plateau : 30 x 30 cm 700/800 €

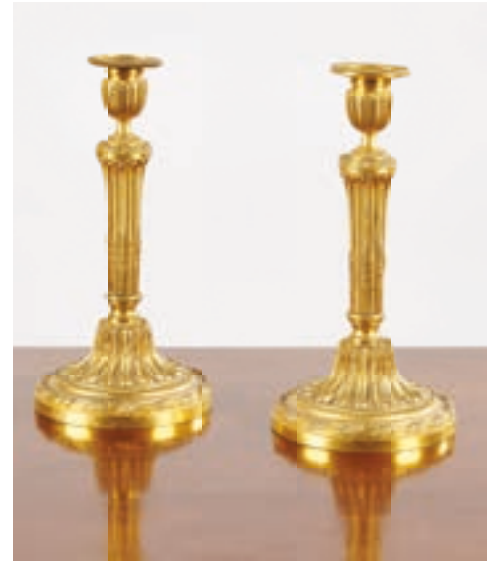




223



224



225

**223 Paire de flambeaux** en bronze doré à décor de guirlandes et canaux.  
Style Louis XVI.  
H : 26,5 cm 300/400 €

**224 Miroir** en bois et stuc doré de forme rectangulaire, surmonté d'un fronton à décor ajouré de rinceaux et lauriers.  
Style Louis XVI.  
61 x 36,5 cm 100/150 €

**225 Paire de flambeaux** en bronze doré à décor de cannelures et godrons.  
Style Louis XVI, fin du XIXe siècle.  
H : 26 cm 300/400 €

**226 Cartel** en bronze doré de forme circulaire, à décor de feuillages et frise de perles, à draperie, passementerie et nœud simulés.  
Le cadran signé "Denière FT de bronzes".  
Style Louis XVI, seconde moitié du XIXe siècle.  
H : 90 cm, L : 37 cm 600/800 €



226



227

**227 Alfredo PINA (1883-1966)**

*Tête de bacchante*

Sculpture en bronze à patine brune signée A. Pina et portant le cachet du fondeur "Cire perdue A planquette".

Sur socle en marbre noir.

H. : 33 cm - H. totale : 49 cm

1 000/1 500 €

**228 Jacques-Louis VILLENEUVE (1865-1933)**

*Buste de poilu*

Epreuve en bronze à patine brune signée au dos reposant sur un socle en marbre noir veiné.

Cachet de fondeur "C. Valsuani, cire perdue"

H. (sans socle) : 27,5 cm

H. (avec socle) : 40,5 cm

150/200 €

**229 Jacques-Louis VILLENEUVE (1865-1933)**

*Allégorie de l'Eté*

Epreuve en bronze à patine verte et dorée, signée sur la terrasse, reposant sur un socle en marbre noir veiné.

Cachet de fondeur "C. Valsuani, cire perdue" sur la terrasse.

H. (hors socle) : 35 cm - H. (avec socle) : 42 cm

150/200 €

**230 Christ en ivoire sculpté sur sa croix en bois doré. Dans un cadre à parcloches et fronton aux attributs de la passion et pampres. XVIIIe siècle**

73 x 36,5 cm (Accidents et restaurations).

300/400 €

**231 Ecole française de la fin du XIXème siècle**

*Portrait de l'architecte Charles Garnier (1825-1898)*

Epreuve en plâtre sur piédouche patiné

XIXème siècle

H. : 18 cm environ (En l'état)

200/400 €

**232 Pierre Albert BIROT (1876-1967)**

*La femme au panier.*

Sculpture en bronze à patine médaille signée sur la terrasse

H. : 22,5 cm

200/300 €

**233 Vierge à l'enfant dans le goût médiéval, la base à décor de rinceaux.**

XIXe siècle.

H. : 26 cm

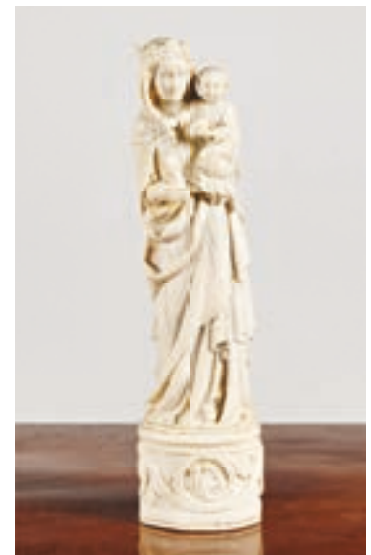
300/500 €



231



232



233





**224 Pendule cage** de modèle Atmos en bronze doré et bronze patiné vert, la base en marbre vert de mer ; signée Jaeger Le Coultre.  
H : 24 cm, L : 21 cm, P : 16 cm

600/800 €



**235 Grande pendule cage** en bronze doré à décor de frises de dards et oves, rai de cœur et entrelacs, le cadran surmontant des branchages de fleurs et feuillages noués par un ruban.  
Style Louis XVI, XIXe siècle.  
H : 54 cm, L : 32 cm, P : 20 cm

1 500/2 000 €





**236 MAHAL, fin du XIXe siècle - début du XXe siècle**

Très grand tapis à décor d'un important médaillon central ivoire sur un contrechamp bleu marine et un surfond ivoire à décor de bouquets de fleurs, écoinçons bleu marine, multiples bordures à guirlandes de fleurs stylisées.

720 x 390 cm

Usures

1 500/2 000 €



# BIJOUX

DROUOT 23 MARS 2021

EXPERTS :  
**EMERIC & STEPHEN PORTIER**  
TEL.: 01 47 70 89 82  
[experts@esportier.com](mailto:experts@esportier.com)



ORDRE D'ACHAT/ABSENTEE BID FORM  
VENDREDI 26 MARS 2021 à 14H00 SALLES 14 & 15

A renvoyer à/Please mail to :

**PESCHETEAU-BADIN**

O.V.V. n° 2002-312

VENTES AUX ENCHÈRES PUBLIQUES - EXPERTISES  
16, rue de la Grange Batelière - 75009 PARIS  
Tél. 01 47 70 50 90 - Fax. 01 48 01 04 45  
pescheteau-badin@wanadoo.fr

Nom et Prénoms/Name and first name \_\_\_\_\_

Adresse /Address \_\_\_\_\_

Mail \_\_\_\_\_

Téléphone (phone) \_\_\_\_\_

Après avoir pris connaissance des conditions de vente décrites dans le catalogue, je déclare les accepter et vous prie d'acquiescer pour mon compte personnel aux limites indiquées en euros, les lots que j'ai désignés ci-dessous. (Les limites ne comprenant pas les frais légaux).

I have read the conditions of sale printed in this catalogue and agree to abide by them. I grant you permission to purchase on my behalf the following items within the limits indicated in euros. (These limits do not include buyer's premium and taxes).

• Références bancaires obligatoires (RIB) \_\_\_\_\_

• Required bank references and account number \_\_\_\_\_

• Références dans le marché de l'art à PARIS ou à Londres \_\_\_\_\_

LOT N°	DESCRIPTION DU LOT LOT DESCRIPTION	LIMITE EN € TOP LIMIT OF BID IN €

Les ordres d'achats doivent être reçus au moins 48 heures avant la vente.

Date :

To allow time for processing, absentee bids should be received at least 48 hours before the sales begins.

Signature obligatoire :

Required signature :

**CONDITIONS DE VENTE**

Pescheteau-Badin, société de ventes volontaires de meubles aux enchères publiques est régie par la loi du 10 Juillet 2000.

Estimations : Les estimations indiquées au catalogue sont données à titre indicatif.

Garanties : Le démontage des miniatures étant parfois délicat, l'examen de celles-ci a été fait à l'oeil.

Les dimensions, poids, couleurs de reproduction et informations sont fournis à titre indicatif. Les lots sont vendus dans l'état où ils se trouvent au moment précis de leur adjudication avec leurs possibles défauts ou imperfections ; L'absence d'indication d'une restauration d'usage, d'accidents, retouches ou de tout autre incident dans le catalogue, sur des rapports de condition ou des étiquettes ou encore lors d'annonce verbale n'implique nullement qu'un bien soit exempt de défaut.

L'exposition préalable ayant permis aux éventuels acquéreurs de se rendre compte de l'état des lots proposés à la vente, aucune réclamation ne sera admise, une fois l'adjudication prononcée.

Enchères :

Les acquéreurs potentiels sont invités à se faire connaître avant la vente auprès de Pescheteau-Badin pour permettre l'enregistrement de leur identité et de leurs références bancaires. Les enchères suivent l'ordre du catalogue. Pescheteau-Badin est libre de fixer l'ordre de progression des enchères et les enchérisseurs sont tenus de s'y conformer. Pescheteau-Badin se réserve le droit de retirer réunir ou séparer des lots. Le plus offrant et dernier enchérisseur sera l'adjudicataire.

En cas de double enchère reconnue effective par Pescheteau-Badin, l'objet sera remis en vente, et le public présent pourra enchérir.

Vente : La vente est faite expressément au comptant.

Les acquéreurs paieront en sus des enchères les frais suivants : 27 % TTC

Paiement : Le paiement du lot aura lieu au comptant, pour l'intégralité du prix, des frais et taxes, même en cas de nécessité d'obtention d'une licence d'exportation.

L'adjudicataire pourra s'acquitter par les moyens suivants :

- Jusqu'à 1000 € pour les particuliers résidant en France et pour les commerçants français, U.E. ou étranger.

- Jusqu'à 15000 € pour les particuliers non-résident français (la seule mention de la nationalité portée sur le passeport étranger n'est pas suffisante pour déterminer sa résidence. Il faut un certificat de domiciliation établi par une autorité du pays de l'acheteur)

- par carte bancaire

- par chèque ou virement bancaire sur le compte :

CREDIT DU NORD 9 bd des Italiens 75002 PARIS. (IBAN) FR76 3007 6020 2122 2800 0600 044 (SWIFT)

NORDFRPP ou (code banque) 30076 (code agence) 02021 numéro de compte 22280006000 (clé RIB) 44

Le lot ne sera délivré à l'acquéreur qu'après paiement intégral du prix, des frais et des taxes.

Dans l'intervalle, Pescheteau-Badin, pourra facturer à l'acquéreur des frais de dépôt du lot, et éventuellement des frais de manutention et de transport.

A défaut de paiement par l'adjudicataire, après mise en demeure restée infructueuse, le bien est remis en vente sur à la demande du vendeur sur folle enchère de l'adjudicataire défaillant ; si le vendeur ne formule pas cette demande dans un délai de un mois à compter de l'adjudication, la vente est résolue de plein droit, sans préjudice de dommages et intérêts dus par l'adjudicataire défaillant.

Magasinage - retrait des achats - envois :

Le magasinage :

Les meubles, tableaux et objets adjugés qui n'auront pas été retirés par leurs acquéreurs le lendemain de la vente avant 10 heures en salle à Drouot Richelieu seront entreposés au 3ème sous-sol de l'Hôtel Drouot : 6 bis rue Rossini - 7009 PARIS, Tél. : 33 (0)1 48 00 20 56 où ils pourront être retirés aux horaires suivants : 9h-10h/13h30-17h30 du lundi au vendredi et 8h-12h le samedi.

Tous les frais de stockage dus aux conditions tarifaires en vigueur devront être réglés au magasinage de l'Hôtel Drouot avant enlèvement des lots et sur présentation du bordereau acquitté. Aucun frais de magasinage n'est dû si une demande d'envoi via DROUOT TRANSPORT est effectuée auprès de DROUOT TRANSPORT au plus tard le lendemain de la vente.

Envoi des lots

DROUOT TRANSPORT 01 48 00 22 49 drouot-transport@drouot.com

Le règlement du transport est à effectuer directement auprès de ces transporteurs qui se chargent du transport, de l'emballage et le suivi des envois. Les frais de magasinage à Drouot sont stoppés dès la demande de devis auprès de DROUOT TRANSPORT.

Retrait des achats : En cas de paiement par chèque ou par virement, la délivrance des objets pourra être différée jusqu'à l'encaissement.

Dès l'adjudication, l'objet sera sous l'entière responsabilité de l'adjudicataire. L'acquéreur sera lui-même chargé de faire assurer ses acquisitions, Pescheteau-Badin déclinant toute responsabilité quant aux dommages que l'objet pourrait encourir, et ceci dès l'adjudication prononcée. Pescheteau-Badin ne se charge pas des expéditions, toutefois les adjudicataires pourront obtenir tout renseignement concernant la livraison ou l'expédition. La formalité de licence d'exportation peut requérir un délai de cinq semaines, celui-ci pouvant être sensiblement réduit selon la rapidité avec laquelle l'acquéreur précisera ses instructions à Pescheteau-Badin.

Ordre d'achat : Si vous désirez faire une offre d'achat par écrit, vous pouvez utiliser le formulaire prévu à cet effet en fin de catalogue. Celle-ci doit nous parvenir au plus tard deux jours avant la vente accompagnée de vos coordonnées bancaires. Si Pescheteau-Badin reçoit plusieurs ordres concernant le même lot pour un montant identique, c'est l'ordre le plus ancien qui sera préféré. Pescheteau-Badin ne pourra engager sa responsabilité notamment en cas d'erreur ou d'omission de l'ordre écrit. Si vous désirez enchérir par téléphone, veuillez en faire la demande par écrit, accompagnée de vos références bancaires, au plus tard deux jours avant la vente. Il ne sera accepté aucune enchère téléphonique en dessous de 450 € Pescheteau-Badin ne pourra engager sa responsabilité si la liaison téléphonique n'est pas établie, établie tardivement, ou en cas d'erreur ou d'omission.



# ORFÈVRERIE

Important ensemble provenant du Château d'Aubiry

DROUOT 24 MARS 2021

